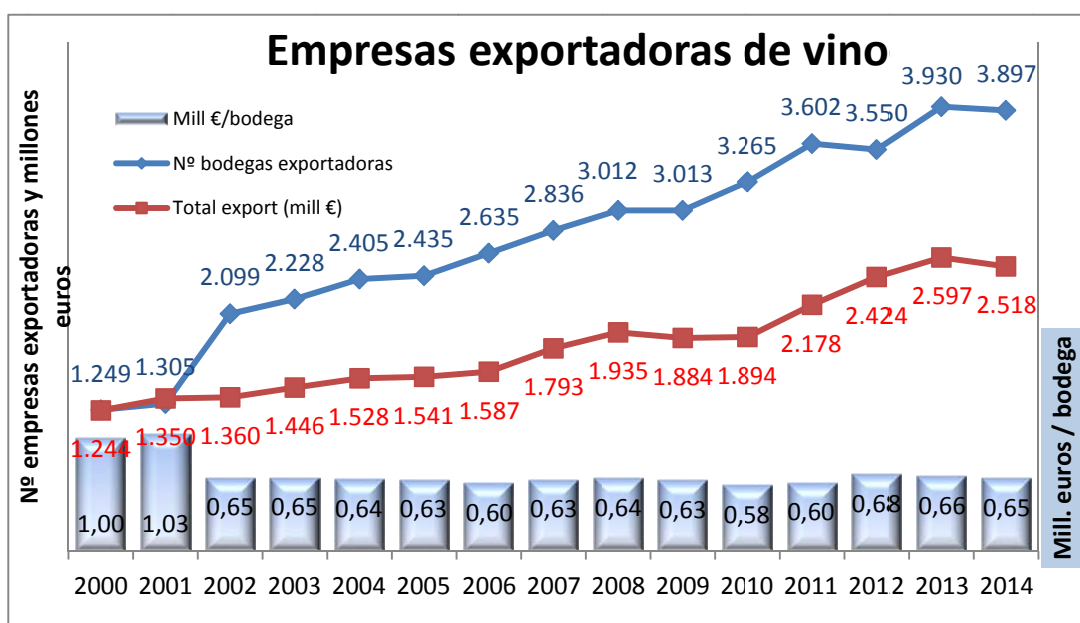


Según informe de ICEX España Exportación e Inversiones, 3.897 empresas exportaron vino en 2014

- Con respecto a 2013, cae un ligero 0,8% el número de empresas exportadoras de vino y un 3% la facturación de sus exportaciones.
- Europa es el principal destino de las exportaciones españolas de vino, seguido de América, principalmente Estados Unidos.
- Cataluña es la comunidad autónoma que más factura y que más bodegas exportadoras tiene en 2014.

Madrid, 10 marzo 2015.- Según un informe elaborado por ICEX España Exportación e Inversiones, que adjuntamos al final de este documento, durante el año 2014, **3.897 empresas** exportaron vino por un valor de **2.518 millones de euros**. Con respecto a 2013, se produce una ligera caída del -0,8% en cuanto al número de empresas exportadoras y una caída del -3% en cuanto a la facturación por las exportaciones de vino. Si nos remontamos al año 2000,

desde principios de siglo el aumento ha sido considerable. Muchas más empresas comercializadoras de vino se han puesto a exportar. Desde ese año, vemos que hubo un gran salto en el aumento de empresas exportadoras de vino del año 2001 al 2002, al pasar de 1.305 a 2.099. Desde entonces, el crecimiento ha sido sostenido, destacando también el aumento en el número de empresas exportadoras entre el año 2009 y el 2011, que pasan de 3.013 a 3.602 (+19,5%), coincidiendo con un



crecimiento sustancial del valor de las exportaciones de 2011 a 2013. En el año 2012 se registró, por primera vez en este siglo, una reducción del número de empresas exportadoras de vino (-1,4% o pérdida de 52 empresas exportadoras), caída que vuelve a repetirse en 2014 (-0,8% o pérdida de 33 empresas exportadoras). En definitiva, el número de bodegas exportadoras en lo que va de siglo, se ha más que triplicado. De hecho, ha crecido proporcionalmente más que la propia exportación de vino, lo que lleva aparejado un descenso en la exportación media por bodega. Si a principios de este siglo, las cerca de 1.300 bodegas exportadoras

En cuanto a la segmentación según la cuantía facturada por la exportación de vino, observamos que muchas empresas exportan una pequeña cantidad del total, mientras que unas pocas suponen una gran mayoría. En el año 2014, el 56,1% de las empresas exportadoras de vino exportaron menos de 25.000 € cada una, alcanzando ese 56,1% de

vendían fuera de nuestras fronteras una media superior al millón de euros por empresa, la entrada de muchos nuevos jugadores ha hecho disminuir esa media hasta poco más del medio millón de euros por empresa en 2010, subiendo desde entonces hacia los 650.000 € de 2014.

De estas 3.897 empresas exportadoras de vino existentes en 2014, 1.236 empresas iniciaron o retomaron la actividad exportadora (31,7% del total), mientras que 1.846 (47,4% del total) han exportado en los últimos cuatro años de forma ininterrumpida.

empresas tan solo el 0,5% de la facturación total. Por el contrario, el 67,4% del total de las exportaciones en valor fue vendido por el 2,4% de las empresas exportadoras de vino que, con una media superior a los 5 millones de euros de venta por empresa, sumaron tan solo 93 empresas frente al total de 3.897 empresas. Es decir, existen mu-

Fuente: ICEX España Exportación en Inversiones

(*) El dato correspondiente a los dos últimos tramos es secreto estadístico. Se ha calculado restando al total los tramos anteriores.

2014	Nº empresas	Exportación (000 €)	Nº empresas	Exportación (000 €)
< 5.000 €	1.370	1.647,0	35,2%	0,1%
de 5.000 € a 25.000 €	814	10.234,9	20,9%	0,4%
de 25.000 € a 50.000 €	358	12.826,3	9,2%	0,5%
de 50.000 € a 500.000 €	848	147.721,3	21,8%	5,9%
de 500.000 € a 5 mill. €	414	647.700,8	10,6%	25,7%
de 5 mill. € a 50 mill. €	88	1.161.325,3	2,3%	46,1%
de 50 mill. € a 250 mill. € (*)	5	536.531,1	0,1%	21,3%
> 250 mill. €			0,0%	0,0%
TOTAL	3.897	2.517.986,7	100,0%	100,0%

chas empresas, la mayoría muy pequeñas, dedicadas al comercio exterior, pero con las ventas concentradas en muy pocas compañías. Las 50 primeras acaparan el 54,2% y las 1.000 primeras, el 98%.

Porcentajes de concentración de las exportaciones que, sin embargo, se han mantenido relativamente estables en

los últimos años. Según comprobamos en el cuadro siguiente, donde se reflejan los porcentajes acumulados por las distintas empresas, el 40% de la exportación se realiza por los 25 primeros exportadores. Las 50 primeras, acumulan en torno al 54% de la exportación, y las 100 principales, el 69%.

Porcentaje acumulado de exportación por número de empresas

	2009	2010	2011	2012	2013	2014
5 primeras	28,3%	22,4%	24,0%	24,2%	23,3%	21,3%
10 primeras	37,8%	32,4%	32,5%	31,9%	31,2%	28,4%
25 primeras	50,6%	46,6%	46,1%	44,9%	44,3%	40,9%
50 primeras	61,9%	58,4%	58,2%	57,4%	57,3%	54,2%
100 primeras	75,0%	71,8%	71,4%	70,8%	71,2%	68,7%
500 primeras	96,0%	94,9%	94,2%	93,6%	93,7%	93,0%
1.000 primeras	99,0%	98,6%	98,2%	98,2%	98,2%	98,0%
Total	100,0%	100,0%	100,0%	100,0%	100,0%	100,0%

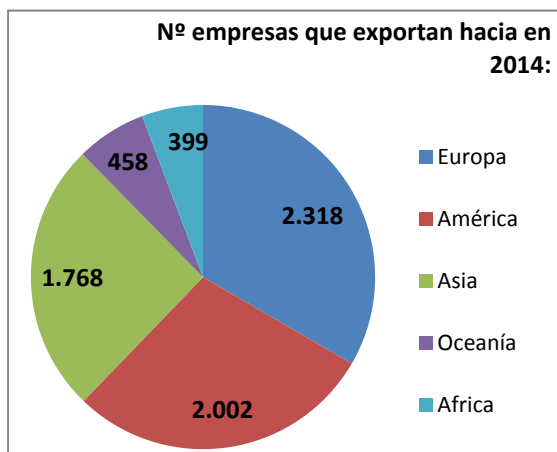
En cuanto a la evolución de las empresas exportadoras de vino **por continentes y por países**¹, Europa es el continente al que más se exporta vino español, suponiendo este destino el 69,7%

de la facturación total (1.755,5 millones de euros), con 2.318 empresas exportando hacia allí en 2014. Dentro de Europa, la zona Euro supone el 41,7% de las ventas totales, seguida del resto de

la UE (20,5% del total) y del resto de Europa (0,5% del total). Alemania, con 367,8 millones de euros es el principal mercado de destino en valor para las exportaciones españolas de vino, seguido de Reino Unido, con 339,7 millones de euros. Dentro de Europa, Francia, con 233,8 millones de euros, Bélgica, con 105,3 millones, Holanda, con 105,7 millones y Suiza, con 113,1 millones, superan los 100 millones de euros.

Mill. €	2008	2014	Ev. 2014/2008	
EUROPA	1.463,9	1.755,5	291,6	19,9%
UE	1.271,3	1.567,0	295,7	23,3%
AMÉRICA	298,8	431,7	132,9	44,5%
ASIA	83,5	212,8	129,3	154,7%
AFRICA	76,2	90,7	14,5	19,1%
OCEANÍA	7,8	15,2	7,5	96,4%
TOTAL	1.934,9	2.518,0	583,0	30,1%

¹ Estos datos, que provienen de la misma fuente que es la Agencia Tributaria, no coinciden exactamente con los recogidos en el informe del OeMv sobre las exportaciones españolas de vino en 2014, ya que no tienen en cuenta las mismas partidas arancelarias.



Por continentes, a Europa le sigue en importancia como destino de nuestras exportaciones de vino, América, con 431,7 millones de euros y 2.002 empresas exportando hacia allí. Dentro de América, Estados Unidos es el primer destino con diferencia, con 248,1 millones de euros y 1.531 empresas exportando hacia este mercado. A continuación, encontramos el continente asiático, con China, que supera a Japón, (83,5 millones de euros) y Japón (78,6 millones) a la cabeza, África, con 90,7 millones y por último, Oceanía, con 15,2 millones.

Si tenemos en cuenta, el número de empresas que exportan por continentes², es también Europa quien ocupa el primer lugar con 2.318 compañías españolas exportando hacia allí, seguida de América con 2.002 empresas y Asia con 1.768 en el año 2014.

En cuanto al ranking de los 10 principales países destino de las exportaciones españolas de vino en valor, según esta clasificación por tipo de empresas exportadoras de vino, aparece liderado por **Alemania**, seguido de **Reino Unido**, **Francia** y de **Estados Unidos**. Llama la atención que hacia éste último destino, exportan 1.531 empresas del total de 3.921, el 39,3% del total, lo que demuestra el gran interés de este mercado para los vinos españoles. De hecho, es el destino con el mayor número de empresas exportadoras españolas, seguido de **Suiza**, con 1.397 compañías. Son los dos únicos destinos que superan las mil empresas.

Nº empresas exportadoras por zonas geográficas						
Nº de empresas	2000	2008	2014	Variación		
				2000-14	00-08	08-14
UE	560	629	907	347	69	278
resto Europa	387	770	741	354	383	-29
Norteamérica	471	1.326	1.678	1.207	855	352
América Latina	340	689	984	644	349	295
Resto América	33	85	105	72	52	20
Asia	337	1.119	1.768	1.431	782	649
África	89	199	399	310	110	200
Oceanía	74	213	458	384	139	245
TOTAL MUNDO	1.249	3.012	3.897	2.648	1.763	885

² Las mismas empresas pueden exportar a más de un destino, por lo que en un continente no tienen por qué coincidir en número de empresas con la suma de sus partes o de sus países.

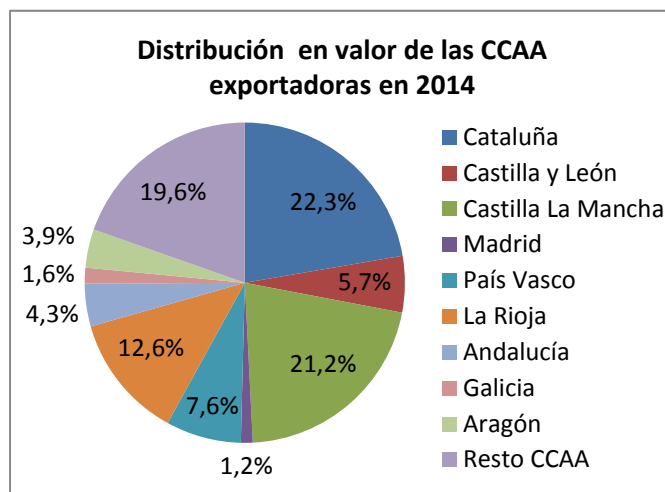
Export (000 €) por empresa

000 € / empresa	2000	2008	2014	Variación		
				2000-14	00-08	08-14
UE	1.585,6	2.021,1	1.727,7	142,1	435,5	-293,4
resto Europa	270,5	256,4	280,2	9,8	-14,1	23,9
Norteamérica	255,8	171,2	192,6	-63,2	-84,5	21,4
América Latina	130,8	102,4	108,4	-22,4	-28,4	6,0
Resto América	30,4	14,4	19,4	-11,0	-16,1	5,0
Asia	139,1	74,7	120,4	-18,7	-64,4	45,7
África	396,8	382,8	227,3	-169,5	-14,0	-155,5
Oceanía	49,5	36,4	33,3	-16,2	-13,0	-3,1
TOTAL MUNDO	996,3	642,4	646,1	-350,2	-353,9	3,7

En cuanto a su evolución por grandes zonas geográficas del mundo, solo en la Europa no comunitaria se refleja una disminución del número de empresas exportadoras en los últimos seis años. El mayor crecimiento se produce en Asia, con 1.431 empresas más exportando en 2014 frente al año 2000, de las que 649 han aumentado en los últimos seis años. También en Latinoamérica, Oceanía y Norteamérica se producen fuertes crecimientos en cuanto a número de empresas exportadoras, si bien en el caso de Norteamérica el mayor crecimiento se produjo entre el año 2000 y el 2008, mientras que en Oceanía hay una proporción mayor de empresas en años más recientes. Ha aumentado, por lo tanto, y mucho, el número de bodegas exportadoras en los últimos años y particularmente en los mercados en expansión.

Los datos que proporciona el ICEX también incluyen información sobre las exportaciones de vino por comunidades autónomas y por provincias. En este caso, **Cataluña** es la CCAA con mayor número de bodegas exportadoras (1.295) y la que más factura, con 561

millones de euros. Barcelona es, además, la provincia con mayor número de bodegas (1.056) y también la que más factura, con 511,5 millones de euros. Sin embargo, cambia el ranking según hablemos de cantidad de empresas exportadoras por CCAA. o de lo que facturan las distintas Comunidades Autónomas. Así, Castilla-La Mancha factura el 21,2% del total (533,9 millones de euros) con el 12% del total de empresas exportadoras (466). Llama la atención el caso de Murcia, que con el 6,7% de la facturación total (167,7 millones de euros), concentra el 5,6% del número de empresas exportadoras, por lo que su tamaño medio es relativamente ele-



vado.

Si lo que tenemos en cuenta es la evolución del valor de las exportaciones en las distintas comunidades, vemos que las que más han aumentado su facturación en los dos últimos años (2013 y 2014), han sido: Canarias, Madrid y Baleares, que crecen en 2014 un +27,1%, un +22,9% y un +9,4%, respectivamente.

Las que peor evolución presentan son la Comunidad Valenciana, Aragón y Galicia.

Tamaño medio exportador por CCAA. 2014.	
CCAA	Exportación media por bodega (000 €)
Castila-La Mancha	1.145,6
Extremadura	911,6
Murcia	773,0
La Rioja	730,0
TOTAL ESPAÑA	646,1
Cataluña	433,2
País Vasco	410,1
Aragón	406,7
Navarra	319,6
Andalucía	283,9
Cdad Valenciana	274,9
Castilla y León	206,3
Galicia	114,1
Baleares	90,9
Sin identificar	90,0
Madrid	54,3
Canarias	25,5
Asturias	23,3
Cantabria	4,3

Finalmente, la relación entre número de empresas exportadoras y ventas, divididas por comunidades autónomas, nos da una imagen clara del tamaño medio en las distintas zonas. Por encima de la media española se encuentran cuatro comunidades, tres de las cuales pertenecen al centro-sur español como son Castilla-La Mancha, Extremadura y Murcia; con Castilla-La Mancha superando el millón de euros, Extremadura cerca del millón y Murcia y La Rioja en torno a los 750.000 euros de exportación media por bodega en 2014. Por debajo de la media nacional y en torno a los 400.000 euros encontramos a las comunidades de Cataluña, País Vasco y Aragón. Navarra, Andalucía y Comunidad Valenciana en torno a los 300.000 euros, y por encima de los cien mil euros de exportación media por bodega, a Galicia. Por último, por debajo de los cien mil, encontramos a Baleares, Madrid, Canarias, Asturias y Cantabria.

En definitiva, muchas más empresas exportando en los últimos años, para vender bastante más vino, pero aumentando comparativamente más el número de compañías que la facturación global, lo que da una idea de que todo tipo de empresas, incluso las muy pequeñas, están internacionalizándose a marchas forzadas. Cae en 2014 el número de empresas exportadoras (-0,8%, o 33 empresas menos), lo que solo había ocurrido en lo que llevamos de siglo en el año 2012, cayendo también el pasado año la facturación (-3%), hasta los 2.518 millones de litros. Europa es el continente al que se vende

más vino español, seguido de América, mientras que Estados Unidos es el mercado al que más empresas exportan (1.531 de un total de 3.897), siendo junto con Suiza, el único que supera las mil empresas.

Por último, Cataluña es la comunidad que más empresas exportadoras de vino tiene y la que más factura por exportación de este producto en 2014.

Para más información, dirigirse al Observatorio Español del Mercado del Vino

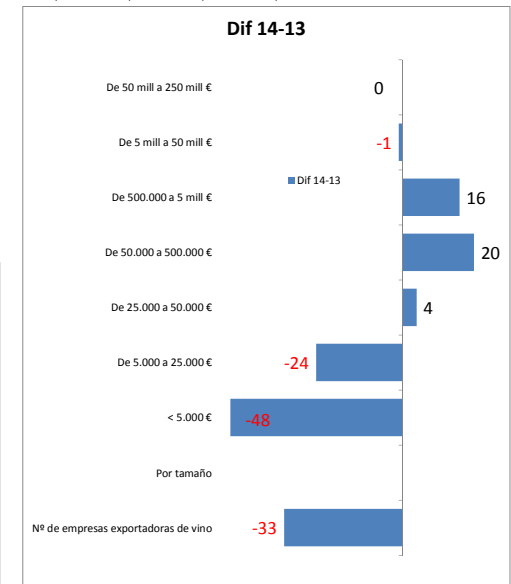
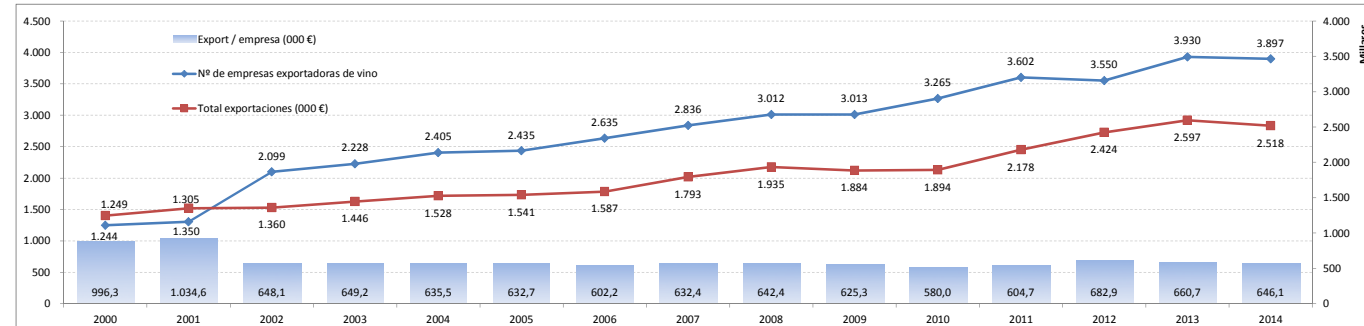
www.oemv.es - Tel. 91 799 26 66 - info@oemv.es



El autor de este documento es la Fundación Observatorio Español del Mercado del Vino (OeMv). Este documento es sólo para uso individual por parte de quien lo adquiere y no puede ser transferido sin el previo consentimiento del OeMv. Todos los datos son susceptibles de cualquier cambio o modificación que pudieran requerir sin notificación alguna por parte del OeMv. Todos los derechos de autor quedan reservados, de acuerdo con el artículo 17 y siguientes de la Ley de Propiedad Intelectual.

Perfil de la empresa exportadora de vino
Fuente: ICEX; elaborado por OeMv

	2000	2001	2002	2003	2004	2005	2006	2007	2008	2009	2010	2011	2012	2013	2014	Var % 14/13	CAGR 00/14	2008	2009	2010	2011	2012	2013	2014	
Nº de empresas exportadoras de vi	1.249	1.305	2.099	2.228	2.405	2.435	2.635	2.836	3.012	3.013	3.265	3.602	3.550	3.930	3.897	-0,8%	8,5%	100,0%	100,0%	100,0%	100,0%	100,0%	100,0%	100,0%	100,0%
Por tamaño																									
< 5.000 €	268	277	947	971	1.051	984	1.066	1.157	1.163	1.098	1.111	1.237	1.212	1.418	1.370	-3,4%	12,4%	38,6%	36,4%	34,0%	34,3%	34,1%	36,1%	35,2%	
De 5.000 a 25.000 €	281	294	319	354	399	478	494	529	611	662	757	789	714	838	814	-2,9%	7,9%	20,3%	22,0%	23,2%	21,9%	20,1%	21,3%	20,9%	
De 25.000 a 50.000 €	120	126	139	157	184	173	215	233	267	294	339	349	341	354	358	1,1%	8,1%	8,9%	9,8%	10,4%	9,7%	9,6%	9,0%	9,2%	
De 50.000 a 500.000 €	310	334	407	426	438	455	522	536	585	579	651	804	808	828	848	2,4%	7,5%	19,4%	19,2%	19,9%	22,3%	22,8%	21,1%	21,8%	
De 500.000 a 5 mill €	223	227	240	269	284	293	282	312	313	309	331	340	383	398	414	4,0%	4,5%	10,4%	10,3%	10,1%	9,4%	10,8%	10,1%	10,6%	
De 5 mill a 50 mill €	47	47	47	51	49	52	56	64	68	64	70	78	87	89	88	-1,1%	4,6%	2,3%	2,1%	2,1%	2,2%	2,5%	2,3%	2,3%	
De 50 mill a 250 mill €																		0,2%	0,2%	0,2%	0,1%	0,1%	0,1%	0,1%	
250 mill € o más	0	0	0	0	0	0	0	0	0	0	0	0	5	5	5			0,0%	0,0%	0,0%	0,0%	0,0%	0,1%	0,1%	
Total exportaciones (000 €)	1.244.402	1.350.092	1.360.305	1.446.406	1.528.295	1.540.636	1.586.799	1.793.353	1.934.944	1.884.177	1.893.608	2.178.260	2.424.239	2.596.662	2.517.987	-3,0%	5,2%	100,0%	100,0%	100,0%	100,0%	100,0%	100,0%	100,0%	
Por tamaño																									
< 5.000 €	590	655	890	823	927	893	1.016	1.169	1.215	1.303	1.479	1.736	1.471	1.608	1.647	2,4%	7,6%	0,1%	0,1%	0,1%	0,1%	0,1%	0,1%	0,1%	
De 5.000 a 25.000 €	3.491	3.601	4.046	4.551	5.070	6.158	6.274	6.959	7.814	8.530	9.668	9.943	8.992	10.876	10.235	-5,9%	8,0%	0,4%	0,5%	0,5%	0,5%	0,4%	0,4%	0,4%	
De 25.000 a 50.000 €	4.194	4.653	4.948	5.553	6.656	6.062	7.628	8.436	9.594	10.578	12.032	12.577	12.397	12.548	12.826	2,2%	8,3%	0,5%	0,6%	0,6%	0,6%	0,5%	0,5%	0,5%	
De 50.000 a 500.000 €	62.831	66.820	77.140	73.306	79.551	80.357	94.793	95.533	104.596	98.838	111.235	136.450	143.207	142.860	147.721	3,4%	6,3%	5,4%	5,2%	5,9%	6,3%	5,9%	5,5%	5,9%	
De 500.000 a 5 mill €	352.112	378.498	415.024	439.130	494.941	472.917	476.740	507.124	516.678	474.776	497.736	538.687	577.633	607.379	647.701	6,6%	4,4%	26,7%	25,2%	26,3%	24,7%	23,8%	23,4%	25,7%	
De 5 mill a 50 mill €	821.184	895.865	858.258	923.043	941.149	974.248	1.000.348	776.308	861.439	648.643	786.375	955.616	1.092.965	1.209.002	1.217.295	0,7%	2,9%	44,5%	34,4%	41,5%	43,9%	45,1%	46,6%	48,3%	
De 50 mill a 250 mill €								397.825	433.608	641.510	475.084	523.250	587.574	569.801	536.531			22,4%	34,0%	25,1%	24,0%	24,2%	21,9%	21,3%	
250 mill € o más	0	0	0	0	0	0	0	0	0	0	0	0	0	0	0			0,0%	0,0%	0,0%	0,0%	0,0%	0,0%	0,0%	
Export / empresa (000 €)	996,3	1.034,6	648,1	649,2	635,5	632,7	602,2	632,4	642,4	625,3	580,0	604,7	682,9	660,7	646,1	-2,2%	-3,0%								
Por tamaño																									
< 5.000 €	2,2	2,4	0,9	0,8	0,9	0,9	1,0	1,0	1,0	1,2	1,3	1,4	1,2	1,1	1,2	6,0%	-4,2%								
De 5.000 a 25.000 €	12,4	12,2	12,7	12,9	12,7	12,9	12,7	13,2	12,8	12,9	12,8	12,6	12,6	13,0	12,6	-3,1%	0,1%								
De 25.000 a 50.000 €	35,0	36,9	35,6	35,4	36,2	35,0	35,5	36,2	35,9	36,0	35,5	36,0	36,4	35,4	35,8	1,1%	0,2%								
De 50.000 a 500.000 €	202,7	200,1	189,5	172,1	181,6	176,6	181,6	178,2	178,8	170,7	170,9	169,7	177,2	172,5	174,2	1,0%	-1,1%								
De 500.000 a 5 mill €	1.579,0	1.667,4	1.729,3	1.632,5	1.742,8	1.614,0	1.690,6	1.625,4	1.650,7	1.536,5	1.503,7	1.584,4	1.508,2	1.526,1	1.564,5	2,5%	-0,1%								
De 5 mill a 50 mill €	17.472	19.061	18.261	18.099	19.207	18.736	17.863	12.129,8	12.668,2	10.135,0	11.233,9	12.251,5	12.562,8	13.584,3	13.832,9	1,8%	-1,7%								
De 50 mill a 250 mill €								79.565,0	86.721,6	91.644,3	79.180,6	104.650,1	117.515	113.960	107.306										
250 mill € o más																									



EXPORTACIONES ESPAÑOLAS POR MERCADOS

Fuente: Datos ICEX; elaboración OeMv

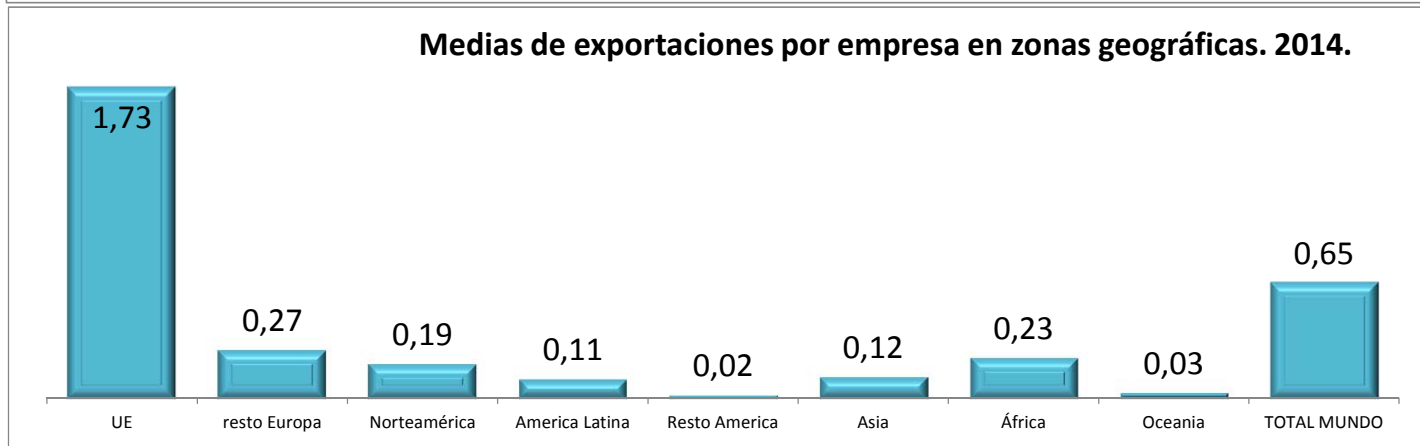
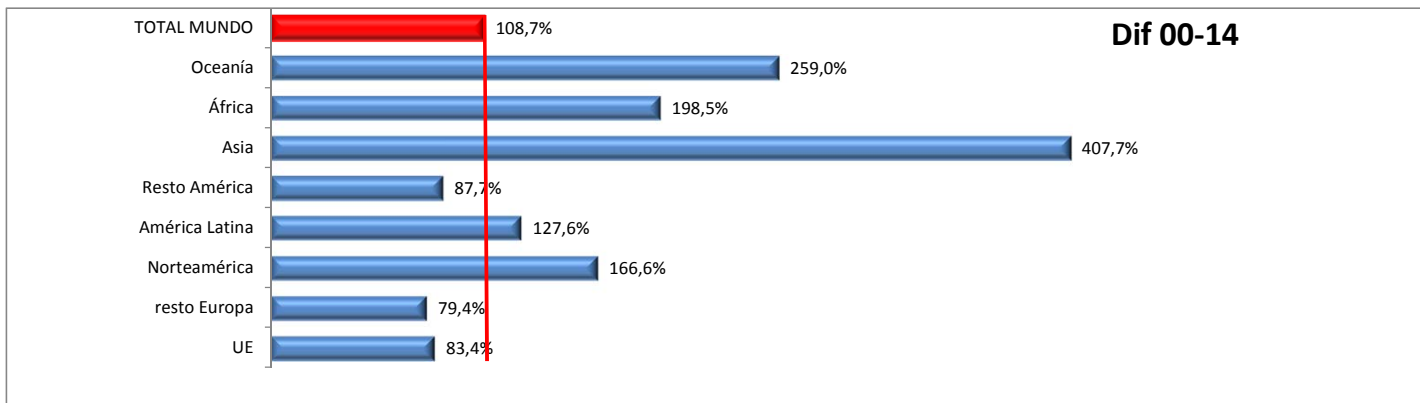
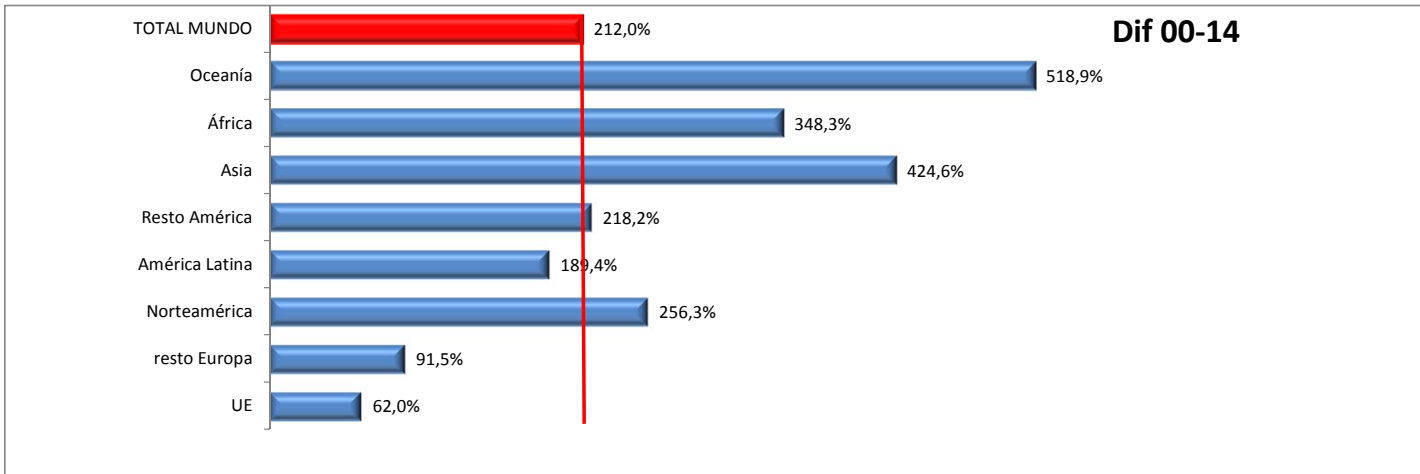
Nº de empresas	2000	2001	2002	2003	2004	2005	2006	2007	2008	2009	2010	2011	2012	2013	2014	Dif 14/13	Dif 00-14	
UE	560	574	709	753	699	655	640	631	629	705	704	711	809	867	907	4,6%	347	62,0%
resto Europa	387	368	602	660	679	710	731	752	770	708	722	690	676	719	741	3,1%	354	91,5%
Norteamérica	471	514	769	872	1.016	1.026	1.144	1.240	1.326	1.322	1.448	1.686	1.464	1.633	1.678	2,8%	1.207	256,3%
América Latina	340	383	571	535	544	598	669	679	689	742	833	935	987	1.059	984	-7,1%	644	189,4%
Resto América	33	33	52	52	68	56	48	63	85	61	67	82	86	71	105	47,9%	72	218,2%
Asia	337	316	474	505	603	641	811	941	1.119	1.143	1.413	1.626	1.794	1.814	1.768	-2,5%	1.431	424,6%
África	89	82	115	124	126	133	164	167	199	197	220	247	297	412	399	-3,2%	310	348,3%
Oceanía	74	63	93	111	116	155	174	196	213	230	251	332	376	376	458	21,8%	384	518,9%
TOTAL MUNDO	1.249	1.305	2.099	2.228	2.405	2.435	2.635	2.836	3.012	3.013	3.265	3.602	3.550	3.930	3.897	-0,8%	2.648	212,0%

Export (mill €)	2000	2001	2002	2003	2004	2005	2006	2007	2008	2009	2010	2011	2012	2013	2014	Dif 14/13	Dif 00-14	
UE	887,96	977,02	959,61	1.044,33	1.100,10	1.050,74	1.009,20	1.146,23	1.271,29	1.286,57	1.160,09	1.333,13	1.482,07	1.628,18	1.567,03	-3,8%	740	83,4%
resto Europa	104,68	110,19	115,19	121,95	121,47	142,26	179,44	200,26	197,39	170,82	188,57	209,95	189,82	187,75	200,33	6,7%	83	79,4%
Norteamérica	120,46	133,54	156,16	159,47	172,62	192,86	216,30	239,51	227,02	217,52	257,39	280,40	315,56	321,17	323,17	0,6%	201	166,6%
América Latina	44,46	49,24	48,09	45,48	48,97	55,67	66,20	71,68	70,54	60,37	81,21	92,33	98,69	101,20	106,67	5,4%	57	127,6%
Resto América	1,00	0,97	0,92	1,04	0,96	1,08	0,87	1,03	1,22	0,99	1,33	1,49	1,76	1,89	2,04	8,2%	1	87,7%
Asia	46,86	34,38	32,52	31,88	40,25	51,56	57,62	65,13	83,54	80,16	121,32	164,47	210,93	237,91	212,80	-10,6%	191	407,7%
África	35,32	42,04	43,89	38,09	38,50	41,10	50,83	62,51	76,18	61,27	75,85	87,29	113,80	105,43	90,70	-14,0%	70	198,5%
Oceanía	3,66	2,71	3,94	4,17	5,42	5,37	6,34	7,00	7,76	6,47	7,83	9,21	11,62	13,14	15,25	16,0%	9	259,0%
TOTAL MUNDO	1.244,40	1.350,09	1.360,30	1.446,41	1.528,29	1.540,64	1.586,80	1.793,35	1.934,94	1.884,18	1.893,61	2.178,26	2.424,24	2.596,66	2.517,99	-3,0%	1.352,26	108,7%

Export (mill €) % s/total	2000	2001	2002	2003	2004	2005	2006	2007	2008	2009	2010	2011	2012	2013	2014	
UE	71,4%	72,4%	70,5%	72,2%	72,0%	68,2%	63,6%	63,9%	65,7%	68,3%	61,3%	61,2%	61,1%	62,7%	62,2%	-9,1
resto Europa	8,4%	8,2%	8,5%	8,4%	7,9%	9,2%	11,3%	11,2%	10,2%	9,1%	10,0%	9,6%	7,8%	7,2%	8,0%	-0,5
Norteamérica	9,7%	9,9%	11,5%	11,0%	11,3%	12,5%	13,6%	13,4%	11,7%	11,5%	13,6%	12,9%	13,0%	12,4%	12,8%	3,2
América Latina	3,6%	3,6%	3,5%	3,1%	3,2%	3,6%	4,2%	4,0%	3,6%	3,2%	4,3%	4,2%	4,1%	3,9%	4,2%	0,7
Resto América	0,1%	0,1%	0,1%	0,1%	0,1%	0,1%	0,1%	0,1%	0,1%	0,1%	0,1%	0,1%	0,1%	0,1%	0,1%	0,0
Asia	3,8%	2,5%	2,4%	2,2%	2,6%	3,3%	3,6%	3,6%	4,3%	4,3%	6,4%	7,6%	8,7%	9,2%	8,5%	4,7
África	2,8%	3,1%	3,2%	2,6%	2,5%	2,7%	3,2%	3,5%	3,9%	3,3%	4,0%	4,0%	4,7%	4,1%	3,6%	0,8
Oceanía	0,3%	0,2%	0,3%	0,3%	0,4%	0,3%	0,4%	0,4%	0,4%	0,3%	0,4%	0,4%	0,5%	0,5%	0,6%	0,3
TOTAL MUNDO	100,0%	100,0%	100,0%	100,0%	100,0%	100,0%	100,0%	100,0%	100,0%	100,0%	100,0%	100,0%	100,0%	100,0%	100,0%	0,0

mill €/empresa	2000	2001	2002	2003	2004	2005	2006	2007	2008	2009	2010	2011	2012	2013	2014
UE	1,59	1,70	1,35	1,39	1,57	1,60	1,58	1,82	2,02	1,82	1,65	1,88	1,83	1,88	1,73
resto Europa	0,27	0,30	0,19	0,18	0,18	0,20	0,25	0,27	0,26	0,24	0,26	0,30	0,28	0,26	0,27
Norteamérica	0,26	0,26	0,20	0,18	0,17	0,19	0,19	0,19	0,17	0,16	0,18	0,17	0,22	0,20	0,19
América Latina	0,13	0,13	0,08	0,09	0,09	0,09	0,10	0,11	0,10	0,08	0,10	0,10	0,10	0,10	0,11
Resto América	0,03	0,03	0,02	0,02	0,01	0,02	0,02	0,02	0,01	0,02	0,02	0,02	0,02	0,03	0,02
Asia	0,14	0,11	0,07	0,06	0,07	0,08	0,07	0,07	0,07	0,07	0,09	0,10	0,12	0,13	0,12
África	0,40	0,51	0,38	0,31	0,31	0,31	0,31	0,37	0,38	0,31	0,34	0,35	0,38	0,26	0,23
Oceanía	0,05	0,04	0,04	0,04	0,05	0,03	0,04	0,04	0,04	0,03	0,03	0,03	0,03	0,03	0,03
TOTAL MUNDO	1,00	1,03	0,65	0,65	0,64	0,63	0,60	0,63	0,64	0,63	0,58	0,60	0,68	0,66	0,65

Entre 2000 y 2014, aunque la cuota de mercado de la UE sigue siendo muy importante, se ha reducido en 9 puntos, como también se ha reducido la del resto de Europa y ha aumentado sensiblemente la de Asia (4,7 puntos), África (0,8) y América (3,2 en el norte y 0,7 en América Latina)



Perfil de la empresa exportadora por CCAA

Nº empresas	2000	2001	2002	2003	2004	2005	2006	2007	2008	2009	2010	2011	2012	2013	2014 % Var 2014/13	Dif 08-14		
7 Cataluña	428	398	793	849	824	809	943	1.044	1.107	1.123	1.349	1.473	1.242	1.285	1.295	0,8%	867	78,3%
8 Castilla y León	184	216	292	330	339	397	491	458	503	540	574	629	657	664	696	4,8%	512	101,8%
12 Cdad Valenciana	105	105	171	193	253	215	229	241	250	252	326	369	433	495	560	13,1%	455	182,0%
10 Madrid	104	117	331	391	398	348	363	348	362	338	346	421	510	563	541	-3,9%	437	120,7%
4 País Vasco	116	142	202	217	222	218	306	367	459	408	395	399	425	398	467	17,3%	351	76,5%
11 Castilla-La Mancha		131	187	202	232	225	281	287	303	339	403	435	440	482	466	-3,3%	466	153,8%
9 La Rioja	146	193	240	261	288	298	355	310	315	336	338	380	404	414	434	4,8%	288	91,4%
15 Andalucía	105	118	153	191	188	178	189	210	210	222	279	310	331	407	383	-5,9%	278	132,4%
1 Galicia	96	112	148	153	159	148	218	219	226	248	238	266	282	339	350	3,2%	254	112,4%
6 Aragón	52		91	118	110	138		156	148	153	185	214	232	234	243	3,8%	191	129,1%
16 Murcia	40	50	75	81	79	91	117	139	152	155	147	159	158	151	217	43,7%	177	116,4%
5 Navarra	72	90	131	126	119	115	152	141	154	143	160	169	168	169	187	10,7%	115	74,7%
17 Canarias	7	11	26	24	21	18	30	44	33	42	47	55	72	122	139	13,9%	132	400,0%
20 Sin identificar	61	45	73	81	115	154	120	47	48	39	82	252	92	103	106	2,9%	45	93,8%
14 Extremadura	46	51	69	81	72	72	62	70	61	69	90	95	94	96	102	6,3%	56	91,8%
13 Baleares	8	12	16	31	30	26	41	38	41	38	39	48	57	60	63	5,0%	55	134,1%
2 Asturias		5	11	14	12	17	14	17	13	18	28	21	34	36	42	16,7%	42	323,1%
3 Cantabria				5	6	11	7	6	12	11	1	1	1	11	9	-18,2%	9	
18 Ceuta																	0	
19 Melilla											1	1					0	
21 TOTAL ESPAÑA	1.249	1.305	2.099	2.228	2.405	2.435	2.635	2.836	3.012	3.013	3.265	3.602	3.550	3.930	3.897	-0,8%	885	29,4%

Export (000 €)	2000	2001	2002	2003	2004	2005	2006	2007	2008	2009	2010	2011	2012	2013	2014 % Var 2014/13	Dif 08-14		
7 Cataluña	344.247,6	366.333,2	373.122,6	393.682,0	408.336,8	434.702,8	424.061,6	519.627,0	581.184,9	461.710,9	511.085,4	529.284,2	573.483,8	606.635,3	561.033,8	-7,5%	-20.151,1	-3,5%
11 Castilla-La Mancha		159.998,4	154.894,7	201.524,8	253.853,9	228.144,1	247.623,3	280.986,1	357.729,7	295.024,5	343.397,4	452.712,8	520.120,4	585.284,6	533.869,4	-8,8%	176.139,7	49,2%
9 La Rioja	150.157,0	174.051,3	189.184,1	190.281,0	198.555,2	212.086,9	233.738,1	247.007,3	243.456,2	214.964,1	270.026,4	281.939,4	276.091,6	329.945,0	316.825,1	-4,0%	73.368,9	30,1%
4 País Vasco	88.214,7	100.040,7	102.678,3	96.873,4	96.068,7	102.967,9	119.257,8	146.128,5	124.416,1	120.708,5	127.977,2	148.950,2	158.485,4	178.284,4	191.513,8	7,4%	67.097,7	53,9%
16 Murcia	33.416,4	34.065,1	41.731,6	49.803,1	54.369,0	67.969,1	74.240,4	76.666,3	83.799,2	85.838,9	98.982,8	129.036,9	153.461,6	162.422,6	167.742,6	3,3%	83.943,4	100,2%
12 Cdad Valenciana	122.996,6	123.136,7	107.938,0	135.242,9	121.844,7	105.114,6	100.774,2	112.400,0	120.728,2	105.596,4	107.249,5	133.663,0	157.317,4	154.510,9	153.928,7	-0,4%	33.200,5	27,5%
8 Castilla y León	45.743,1	52.115,3	60.383,8	57.905,9	64.746,5	70.747,8	77.122,0	92.379,4	98.547,4	95.700,5	103.359,0	109.477,2	132.277,8	134.721,7	143.604,8	6,6%	45.057,4	45,7%
15 Andalucía	147.934,3	169.420,3	166.051,2	148.920,9	137.826,0	124.609,0	119.185,8	112.785,3	104.176,9	97.648,3	96.732,1	100.426,7	107.703,7	101.625,4	108.735,3	7,0%	4.558,4	4,4%
6 Aragón	42.788,9	48.055,5	52.397,6	70.907,8	60.599,9	70.907,8	68.778,1	66.592,3	74.913,0	49.595,9	79.433,0	91.447,4	94.595,9	111.193,7	111.223,4	-11,1%	22.231,9	29,0%
14 Extremadura	38.755,9	36.467,4	24.217,7	27.996,0	36.526,0	31.556,9	20.548,9	29.171,5	46.438,5	42.869,0	47.343,8	74.419,3	115.131,1	93.048,2	92.981,4	-0,1%	46.542,9	100,2%
5 Navarra	49.211,9	50.890,9	53.080,7	58.372,6	57.118,3	49.467,0	56.647,1	55.772,8	52.696,8	50.568,2	55.507,8	59.943,4	63.430,8	53.629,1	59.759,1	11,4%	7.062,3	13,4%
1 Galicia	17.905,9	21.576,1	17.397,9	17.694,4	23.307,6	23.307,6	27.275,9	31.042,6	22.142,6	24.432,2	27.292,6	30.293,6	37.100,9	45.185,2	39.949,0	-11,6%	17.806,4	80,4%
10 Madrid	13.112,2	14.926,6	19.723,5	18.464,2	17.942,1	16.011,2	14.653,7	16.740,2	17.638,5	12.410,6	17.712,4	22.289,4	19.996,4	23.920,0	29.392,1	22,9%	11.753,6	66,6%
20 Sin identificar	2.083,9	921,3	930,0	1.855,1	1.625,5	1.991,8	3.288,6	414,4	971,9	542,5	1.197,6	8.054,7	8.073,3	6.800,6	9.536,7	40,2%	8.564,8	881,2%
13 Baleares	551,3	298,7	282,5	542,2	888,5	482,4	804,3	1.140,6	1.491,4	1.725,6	2.936,1	3.342,4	3.650,2	5.234,4	5.725,7	9,4%	4.234,3	283,9%
17 Canarias	75,8	65,9	277,9	275,8	38,7	133,7	277,2	410,1	1.055,8	1.269,1	1.593,3	1.815,7	2.025,1	2.789,7	3.546,6	27,1%	2.490,8	235,9%
2 Asturias		111,2	290,2	1.884,4	253,3	396,1	1.832,4	1.832,4	1.319,9	1.635,9	969,7	1.174,2	1.353,8	979,1		-27,7%	-853,3	-46,6%
3 Cantabria				228,5	5,5	39,0	42,1	18,3	45,4	178,3				33,9	38,7	14,2%	-6,7	
18 Ceuta																	0	
19 Melilla																	0	
21 TOTAL ESPAÑA	1.244.401,6	1.350.092,4	1.360.092,4	1.446.406,3	1.528.293,0	1.540.635,7	1.586.799,1	1.793.352,9	1.934.944,2	1.884.176,7	1.893.442,3	2.178.259,9	2.424.239,3	2.596.661,8	2.517.986,7	-3,0%	583.041,9	30,1%

Export / empresa	2000	2001	2002	2003	2004	2005	2006	2007	2008	2009	2010	2011	2012	2013	2014 % Var 2014/13	Dif 08-14		
1 Castilla-La Mancha		1.221,4	828,3	997,6	1.094,2	1.014,0	881,2	979,0	1.180,6	870,3	852,1	1.040,7	1.182,1	1.214,3	1.145,6	-5,7%	-35,0	-3,0%
2 Extremadura	842,5	715,0	351,0	345,6	507,3	438,3	331,4	416,7	761,3	621,3	526,0	783,4	1.224,8	969,3	911,6	-5,9%	150,3	19,7%
3 Murcia	835,4	681,3	556,4	614,9	688,2	746,9	634,5	551,6	551,3	553,8	673,4	811,6	971,3	1.075,6	773,0	-28,1%	221,7	40,2%
4 La Rioja	1.028,5	901,8	788,3	729,0	689,4	711,7	658,4	796,8	772,9	639,8	798,9	741,9	683,4	730,0	773,0	-8,4%	-42,9	-5,5%
5 Cataluña	804,3	920,4	470,5	463,7	495,6	537,3	449,7	497,7	525,0	411,1	378,9	359,3	461,7	472,1	433,2	-8,2%	-91,8	-17,5%
6 País Vasco	760,5	704,5	508,3	446,4	432,7	472,3	389,7	398,2	271,1	295,9	324,0	373,3	372,9	448,0	410,1	-8,5%	139,0	51,3%
7 Aragón	822,9		528,1	444,0	550,9	513,8		440,9	517,5	1.775,6	429,3	427,3	407,7	475,2	406,7	-14,4%	-110,8	-21,4%
8 Navarra	683,5	565,5	405,2	463,3	480,0	430,1	372,7	395,6	342,2	353,6	346,9	354,7	377,6	317,3	319,6	0,7%	-22,6	-6,6%
9 Andalucía	1.408,9	1.435,8	1.085,3	779,7	733,1	700,1	630,6	537,1	496,1	439,9	346,7	324,0	325,4	249,7	283,9	13,7%	-212,2	-42,8%
10 Cdad Valenciana	1.171,4	1.172,7	631,2	700,7	481,6	488,9	440,1	466,4	482,9	419,0	329,0	362,2	363,3	312,1	274,9	-11,9%	-208,0	-43,1%
11 Castilla y León	248,6	241,3	206,8	175,5	191,0	178,2	157,1	201,7	195,9	177,2	180,1	174,0	201,3	202,9	206,3	1,7%	10,4	5,3%
12 Galicia	186,5	192,6	117,6	77,8	111,3	157,5	125,1	141,7	98,0	98,5	114,7	113,9	133,6	133,3	114,1	-14,4%	16,2	16,5%
13 Baleares	68,9	24,9	17,7	17,5	29,6	18,6	19,6	30,0	36,4	45,4	75,3	69,6	64,0	87,2	90,9	4,2%	54,5	149,8%
14 Madrid	126,1	127,6	59,6	47,2	45,1	46,0	40,4	48,1	48,7	36,7								

Perfil de la empresa exportadora española

Parámetros seleccionados para el informe

Año : Enero-Diciembre 2014

Sectores ICEX: 201

INDICE

Datos Generales	2 - 3 - 4
Situación y evolución por Países	5 - 6
Situación y evolución por Sectores	7
Situación y evolución por Productos TARIC	8
Situación y evolución por Provincias/CCAA	9 - 10
Relación de Sectores y Productos utilizados	11

Datos Definitivos: **2000 a 2013**

Datos Provisionales: **2014**

(*) Último mes disponible: **Dic/2014**

Notas:

- 1.- Datos en miles de euros (Serie histórica disponible desde 2000).
- 2.- Este informe está sujeto a la ley de confidencialidad estadística de 12/1989 de 9 de mayo, de la Función Estadística Pública. (BOE 11-mayo-1989), en los casos en que se aplica se indica con "SE"=Secreto Estadístico.
- 3.- La comparativa entre el año 2014 y el año 2013, se realiza con datos provisionales de ambos años.

Año: 2014

Último mes disponible: Dic/2014

Evolución del nº de empresas exportadoras (*)

Exportación > 0 €	2009	2010	2011	2012	2013	%2013/Total	2014	%2014/Total
Nº Empresas TOTALES	3.013	3.265	3.602	3.550	3.930	100,0	3.897	100,0
% Incr. frente mismo periodo año anterior	0,0	8,4	10,3	-1,4	10,7		-0,6	
Exportación Total (Miles Euros)	1.884.176,8	1.893.607,5	2.178.259,9	2.424.239,3	2.596.661,8	100,0	2.517.986,7	100,0
% Incr. frente mismo periodo año anterior	-2,6	0,5	15,0	11,3	7,1		-1,2	
Nº Empresas Inician / Reinician actividad exportadora (1)	995	1.156	1.406	1.182	1.401	35,7	1.236	31,7
% Incr. frente mismo periodo año anterior	-6,4	16,2	21,6	-15,9	18,5		-11,8	
Exportación Total (Miles Euros)	24.808,0	39.621,2	56.675,1	30.644,5	32.349,8	1,3	22.443,5	0,9
% Incr. frente mismo periodo año anterior	-1,9	59,7	43,0	-45,9	5,6		-30,6	
Nº Empresas Interrumpen actividad exportadora (2)	994	904	1.069	1.234	1.021	26,0	1.269	32,6
% Incr. frente mismo periodo año anterior	12,1	-9,1	18,3	15,4	-17,3		24,3	
Exportación Total (Miles Euros)(2)	28.701,9	26.545,3	19.966,5	24.643,0	20.784,4	0,8	20.700,4	0,8
% Incr. frente mismo periodo año anterior	54,3	-7,5	-24,8	23,4	-15,7		-0,4	
Nº Empresas REGULARES (3)	1.397	1.482	1.515	1.611	1.732	44,1	1.846	47,4
% Incr. frente mismo periodo año anterior	8,0	6,1	2,2	6,3	7,5		6,6	
Exportación Total (Miles Euros)	1.775.025,0	1.804.820,9	2.029.239,7	2.272.276,0	2.475.982,1	95,4	2.363.626,1	93,9
% Incr. frente mismo periodo año anterior	3,0	1,7	12,4	12,0	9,0		-4,5	
Nº Empresas Inician / Reinician actividad exportadora REGULARES (4)	202	198	168	202	238	6,1	235	6,0
% Incr. frente mismo periodo año anterior	13,5	-2,0	-15,2	20,2	17,8		-1,3	
Exportación Total (Miles Euros)	28.147,5	54.331,2	33.756,1	45.417,8	73.892,1	2,9	53.515,5	2,1
% Incr. frente mismo periodo año anterior	-19,5	93,0	-37,9	34,5	62,7		-27,6	
Nº Empresas Interrumpen actividad exportadora REGULARES (5)	99	113	135	106	117	3,0	121	S.E.
% Incr. frente mismo periodo año anterior	-1,0	14,1	19,5	-21,5	10,4		3,4	S.E.
Exportación Total (Miles Euros)(5)	6.540,7	3.352,5	7.730,9	2.564,0	7.130,5	0,3	7.878,8	0,3
% Incr. frente mismo periodo año anterior	16,0	-48,7	130,6	-66,8	178,1		10,5	
Exp.>=50(miles €)								
Nº Empresas TOTALES	959	1.058	1.227	1.283	1.320	33,6	1.355	34,8
% Incr. frente mismo periodo año anterior	-1,2	10,3	16,0	4,6	2,9		3,0	
Exportación Total (Miles Euros)	1.863.766,2	1.870.429,2	2.154.003,4	2.401.378,8	2.571.629,6	99,0	2.493.278,4	99,0
% Incr. frente mismo periodo año anterior	-2,7	0,4	15,2	11,5	7,1		-1,2	
Nº Empresas Inician / Reinician actividad exportadora (1)	172	240	337	292	247	6,3	254	6,5
% Incr. frente mismo periodo año anterior	-7,0	39,5	40,4	-13,4	-15,4		2,8	
Exportación Total (Miles Euros)	32.626,2	53.564,7	72.538,1	52.026,2	43.278,8	1,7	96.074,9	3,8
% Incr. frente mismo periodo año anterior	-9,9	64,2	35,4	-28,3	-16,8		122,0	
Nº Empresas Interrumpen actividad exportadora (2)	184	141	168	236	210	5,3	219	5,6
% Incr. frente mismo periodo año anterior	40,5	-23,4	19,1	40,5	-11,0		4,3	
Exportación Total (Miles Euros)(2)	44.758,0	31.833,2	37.009,8	33.964,9	36.676,7	1,4	38.349,0	1,5
% Incr. frente mismo periodo año anterior	93,8	-28,9	16,3	-8,2	8,0		4,6	
Nº Empresas REGULARES (3)	605	647	660	703	782	19,9	836	21,5
% Incr. frente mismo periodo año anterior	3,6	6,9	2,0	6,5	11,2		6,9	
Exportación Total (Miles Euros)	1.732.264,7	1.749.551,6	1.968.706,9	2.204.391,3	2.413.474,5	93,0	2.284.727,2	90,7
% Incr. frente mismo periodo año anterior	4,0	1,0	12,5	12,0	9,5		-5,3	
Nº Empresas Inician / Reinician actividad exportadora REGULARES (4)	60	75	56	75	111	2,8	97	S.E.
% Incr. frente mismo periodo año anterior	-7,7	25,0	-25,3	33,9	48,0		-12,6	S.E.
Exportación Total (Miles Euros)	34.775,8	58.198,8	49.042,4	57.126,8	90.740,1	3,5	61.108,7	2,4
% Incr. frente mismo periodo año anterior	14,2	67,4	-15,7	16,5	58,8		-32,7	
Nº Empresas Interrumpen actividad exportadora REGULARES (5)	39	33	43	32	32	0,8	43	S.E.
% Incr. frente mismo periodo año anterior	8,3	-15,4	30,3	-25,6	0		34,4	S.E.
Exportación Total (Miles Euros)(5)	10.370,9	4.335,1	19.867,5	5.151,1	12.792,7	0,5	18.232,0	0,7
% Incr. frente mismo periodo año anterior	86,4	-58,2	358,3	-74,1	148,3		42,5	

Notas:

(*) Para el país, sector/productos y CC.AA/provincias seleccionados.

(1) Inician / Reinician. Empresas que han exportado en el año de referencia, pero NO en el año anterior.

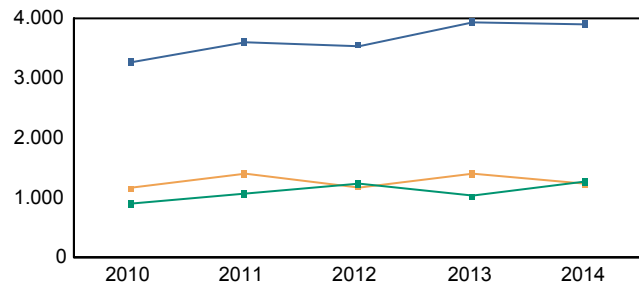
(2) Interrumpen. Empresas que NO han exportado en el año de referencia, pero SI en el anterior. La cifra de exportación y el incremento corresponden al año anterior.

(3) Regulares. Empresas que han exportado en los 4 últimos años consecutivos.

(4) Regulares Inician / Reinician. Empresas que han exportado en el año de referencia y en los 3 anteriores consecutivos, pero NO en el cuarto año.

(5) Regulares Interrumpen. Empresas que NO exportan en el año de referencia, pero SI en los 4 años anteriores consecutivos. La cifra de exportación y el incremento corresponden al año anterior.

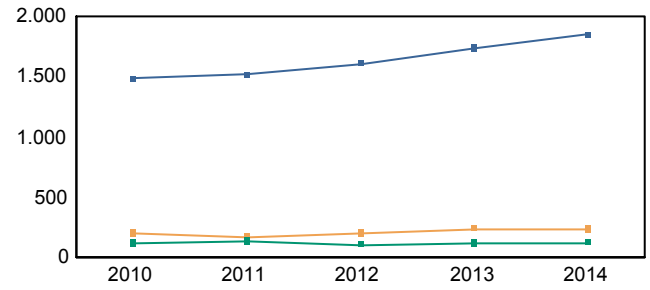
Nº de empresas Totales



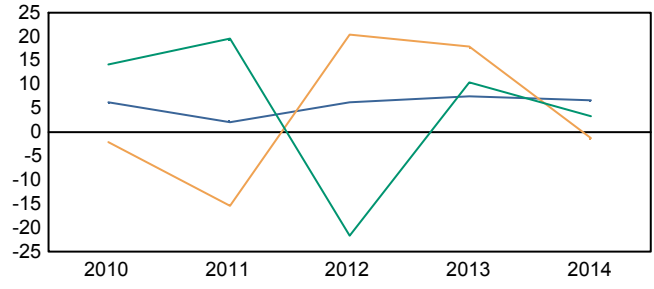
% crecimiento frente al año anterior



Nº de empresas Regulares

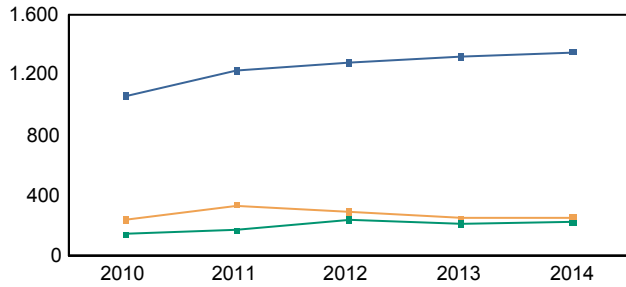


% crecimiento frente al año anterior

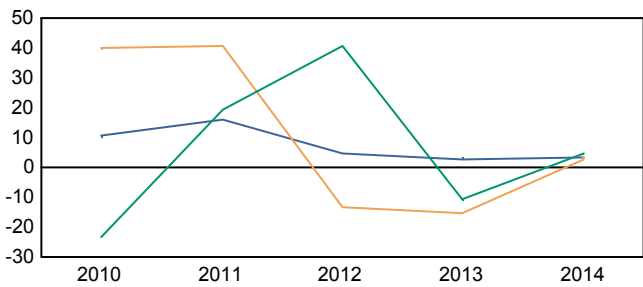


Exportación >= 50 (miles €)

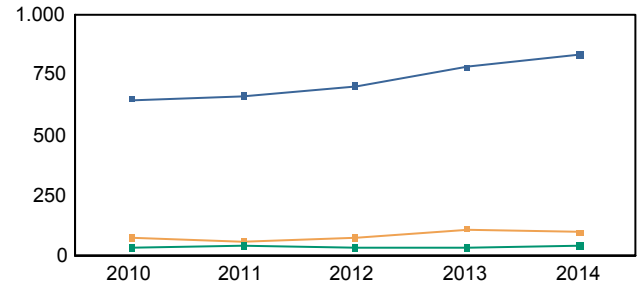
Nº de empresas Totales



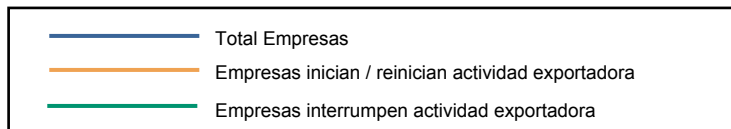
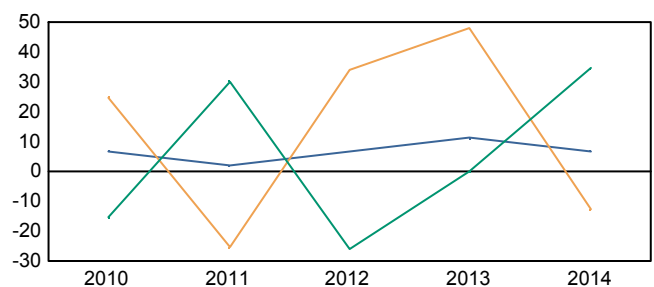
% crecimiento frente al año anterior



Nº de empresas Regulares



% crecimiento frente al año anterior



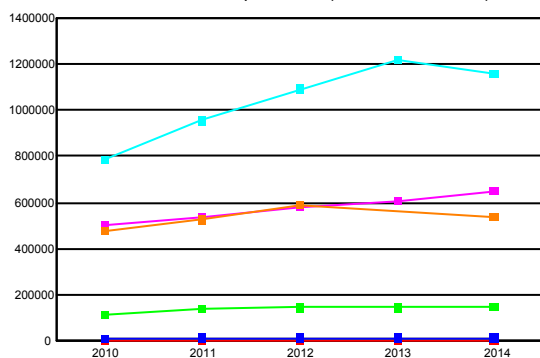
Notas:

(*) Para el país, sector/productos y CC.AA/provincias seleccionados.

Concentración de empresas exportadoras (por volumen de exportación) (*)

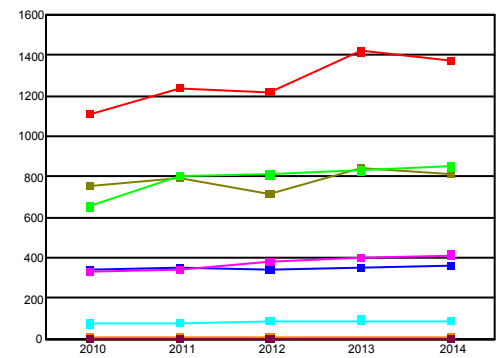
	2010		2011		2012		2013		2014	
	Nº Empresas	Exportación	Nº Empresas	Exportación	Nº Empresas	Exportación	Nº Empresas	Exportación	Nº Empresas	Exportación
Menos de 5.000€	1.111	1.479,0	1.237	1.736,2	1.212	1.471,4	1.418	1.608,0	1.370	1.647,0
% / Total	34,0	0,1	34,3	0,1	34,1	0,1	36,1	0,1	35,2	0,1
Entre 5.000€ y menos de 25.000€	757	9.667,8	789	9.943,1	714	8.992,3	838	10.876,1	814	10.234,9
% / Total	23,2	0,5	21,9	0,5	20,1	0,4	21,3	0,4	20,9	0,4
Entre 25.000€ y menos de 50.000€	339	12.031,5	349	12.577,2	341	12.396,8	354	12.548,0	358	12.826,3
% / Total	10,4	0,6	9,7	0,6	9,6	0,5	9,0	0,5	9,2	0,5
Entre 50.000€ y menos de 500.000€	651	111.234,5	804	136.449,9	808	143.206,8	828	142.859,7	848	147.721,3
% / Total	19,9	5,9	22,3	6,3	22,8	5,9	21,1	5,5	21,8	5,9
Entre 500.000€ y menos de 5 Mill.€	331	497.736,1	340	538.687,4	383	577.632,6	398	607.378,7	414	647.700,8
% / Total	10,1	26,3	9,4	24,7	10,8	23,8	10,1	23,4	10,6	25,7
Entre 5 Mill.€ y menos de 50 Mill.€	70	786.374,9	78	955.615,7	87	1.092.965,0	89	1.217.294,8	88	1.161.325,3
% / Total	2,1	41,5	2,2	43,9	2,5	45,1	2,3	46,9	2,3	46,1
Entre 50 Mill.€ y menos de 250 Mill.€	6	475.083,7	5	523.250,4	5	587.574,4	S.E.	S.E.	5	536.531,1
% / Total	0,2	25,1	0,1	24,0	0,1	24,2	S.E.	S.E.	0,1	21,3
250 Mill.€ o más							S.E.	S.E.		
% / Total							S.E.	S.E.		

Volumen de exportación (en miles de euros)



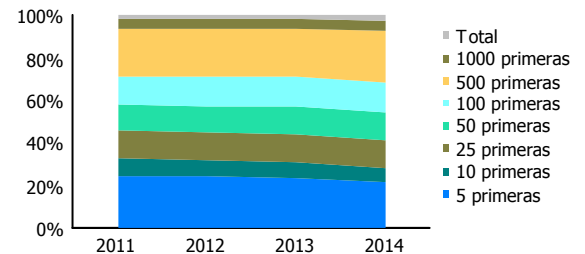
Hasta 5.000€
 Entre 5.000€ 25.000€
 Entre 25.000€ 50.000€
 Entre 50.000€ 500.000€
 Entre 500.000€ 5.000.000€
 Entre 5.000.000€ 50.000.000€
 Entre 50.000.000€ 250.000.000€
 Más de 250.000.000€

Número de empresas

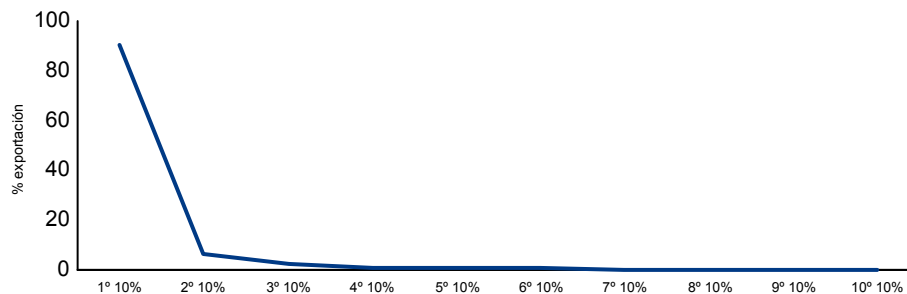


Porcentaje acumulado de exportación por nº empresas (ordenadas por volumen de exportación) (*)

	2011	2012	2013	2014
5 primeras	24,0%	24,2%	23,3%	21,3%
10 primeras	32,5%	31,9%	31,2%	28,4%
25 primeras	46,1%	44,9%	44,3%	40,9%
50 primeras	58,2%	57,4%	57,3%	54,2%
100 primeras	71,4%	70,8%	71,2%	68,7%
500 primeras	94,2%	93,6%	93,7%	93,0%
1000 primeras	98,2%	98,2%	98,2%	98,0%
Total	100,0%	100,0%	100,0%	100,0%



Concentración de la exportación por empresas (información en percentiles) para el año 2014 (*)



% mayores emp. exportadoras*	1º 10%	2º 10%	3º 10%	4º 10%	5º 10%	6º 10%	7º 10%	8º 10%	9º 10%	10º 10%
Concentran: % exportación	90,16	6,47	1,93	0,79	0,37	0,17	0,08	0,03	0,00	0,00

* ordenadas por volumen de exportación - Datos:2014

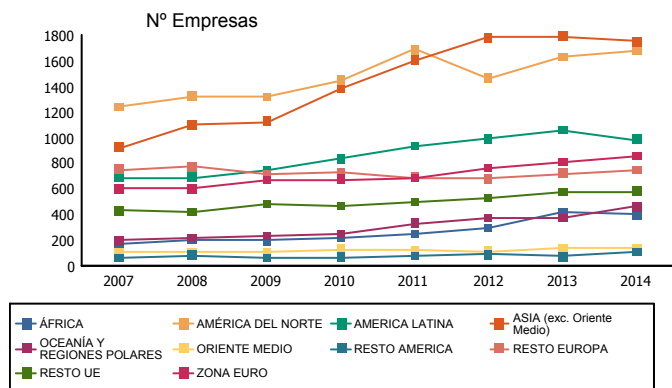
Notas:

(*) Para el sector/productos y CC.AA/provincias seleccionados.
 El % / Total, se calcula sobre el Total de empresas

Evolución del nº de empresas exportadoras por zonas/paises (*) (**)

	2011			2012			2013			2014			%2014 / Total	
	Nº Emp	Exportación	Media	Nº Emp	Exportación	Media	Nº Emp	Exportación	Media	Nº Emp	Exportación	Media	% Nº Emp	% Valor
EUROPA	1.989	1.534.919,7	771,7	2.106	1.662.737,3	789,5	2.255	1.805.089,7	800,5	2.318	1.755.486,0	757,3	59,5	69,7
UNIÓN EUROPEA	711	1.333.127,8	1.875,0	809	1.482.066,3	1.832,0	867	1.628.177,6	1.877,9	907	1.567.028,7	1.727,7	23,3	62,2
ZONA EURO	686	866.909,9	1.263,7	759	998.260,2	1.315,2	810	1.116.909,3	1.378,9	853	1.049.272,9	1.230,1	21,9	41,7
AT -- Austria	217	10.757,1	49,6	230	10.617,0	46,2	216	11.144,6	51,6	250	10.273,6	41,1	6,4	0,4
BE -- Bélgica	372	77.647,9	208,7	409	87.495,2	213,9	415	96.633,7	232,9	447	105.322,3	235,6	11,5	4,2
CY -- Chipre	44	1.271,7	28,9	43	1.403,8	32,6	33	1.036,0	31,4	44	1.298,7	29,5	1,1	0,1
DE -- Alemania	507	336.288,6	663,3	528	362.454,0	686,5	570	405.079,4	710,7	603	367.828,3	610,0	15,5	14,6
EE -- Estonia	113	6.311,4	55,9	125	7.231,5	57,9	131	8.340,0	63,7	136	8.054,7	59,2	3,5	0,3
FI -- Finlandia	141	21.563,5	152,9	150	20.568,7	137,1	156	21.697,7	139,1	165	23.741,6	143,9	4,2	0,9
FR -- Francia	417	172.354,4	413,3	427	206.888,7	484,5	460	252.436,3	548,8	506	233.821,3	462,1	13,0	9,3
GR -- Grecia	28	1.329,1	47,5	26	692,0	26,6	35	1.706,2	48,7	43	2.526,9	58,8	1,1	0,1
IE -- Irlanda	196	19.237,7	98,2	230	19.740,7	85,8	231	17.751,7	76,8	235	16.803,2	71,5	6,0	0,7
IT -- Italia	184	63.088,1	342,9	188	110.751,1	589,1	219	92.110,7	420,6	220	62.589,5	284,5	5,6	2,5
LU -- Luxemburgo	81	3.510,3	43,3	84	3.651,8	43,5	90	3.682,0	40,9	99	3.391,5	34,3	2,5	0,1
LV -- Letonia	106	10.753,4	101,4	127	13.768,0	108,4	132	12.147,2	92,0	133	9.478,1	71,3	3,4	0,4
MT -- Malta	41	766,4	18,7	38	972,8	25,6	47	1.199,3	25,5	48	1.466,2	30,5	1,2	0,1
NL -- Países Bajos	381	87.156,7	228,8	424	87.585,6	206,6	435	98.332,1	226,1	444	105.676,0	238,0	11,4	4,2
PT -- Portugal	174	51.003,4	293,1	162	60.231,2	371,8	187	88.172,6	471,5	205	89.925,3	438,7	5,3	3,6
SI -- Eslovenia	13	292,2	22,5	11	340,3	30,9	13	407,7	31,4	24	750,7	31,3	0,6	0,0
SK -- Eslovaquia	65	3.578,0	55,0	87	3.868,0	44,5	83	5.032,0	60,6	107	6.325,1	59,1	2,7	0,3
RESTO UE	496	464.589,2	936,7	530	482.380,5	910,2	576	509.832,8	885,1	580	515.030,4	888,0	14,9	20,5
BG -- Bulgaria	37	595,3	16,1	30	480,4	16,0	29	477,8	16,5	52	824,9	15,9	1,3	0,0
CZ -- República Checa	168	12.167,7	72,4	188	13.972,8	74,3	197	19.877,0	100,9	213	28.129,8	132,1	5,5	1,1
DK -- Dinamarca	309	37.980,7	122,9	328	42.239,0	128,8	342	45.860,1	134,1	368	42.644,2	115,9	9,4	1,7
GB -- Reino Unido	383	309.844,4	809,0	415	332.052,9	800,1	450	344.866,7	766,4	454	339.650,1	748,1	11,6	13,5
HR -- Croacia	16	628,4	39,3	17	457,6	26,9	19	441,2	23,2	30	863,0	28,8	0,8	0,0
HU -- Hungría	43	900,8	20,9	41	562,9	13,7	50	733,3	14,7	55	1.071,5	19,5	1,4	0,0
LT -- Lituania	114	11.608,0	101,8	124	14.253,0	114,9	135	20.003,8	148,2	142	24.581,9	173,1	3,6	1,0
PL -- Polonia	268	16.413,1	61,2	286	17.215,4	60,2	318	22.265,8	70,0	331	21.096,3	63,7	8,5	0,8
RO -- Rumanía	49	24.326,5	496,5	56	8.536,8	152,4	61	4.635,4	76,0	71	6.544,3	92,2	1,8	0,3
SE -- Suecia	210	50.752,8	241,7	219	53.067,2	242,3	230	51.113,0	222,2	239	50.487,3	211,2	6,1	2,0
ZQ -- Unión Europea sin Determ	13	1.000,4	77,0	20	968,0	48,4	17	994,3	58,5	35	1.862,4	53,2	0,9	0,1
RESTO EUROPA	690	10.490,0	15,2	676	10.546,5	15,6	719	11.326,5	15,8	741	11.939,3	16,1	19,0	0,5
CH -- Suiza	1.225	101.104,5	82,5	1.274	107.777,4	84,6	1.353	110.626,1	81,8	1.397	113.066,3	80,9	35,8	4,5
NO -- Noruega	285	24.024,4	84,3	375	24.385,3	65,0	375	24.584,5	65,6	393	23.931,8	60,9	10,1	1,0
RU -- Rusia	122	61.105,8	500,9	101	33.338,7	330,1	108	25.308,0	234,3	110	34.217,3	311,1	2,8	1,4
TR -- Turquía	23	322,7	14,0	25	484,8	19,4	18	360,5	20,0	38	548,4	14,4	1,0	0,0
AMÉRICA	2.026	374.214,8	184,7	1.834	416.012,7	226,8	2.034	424.118,3	208,5	2.002	431.717,6	215,6	51,4	17,1
AMÉRICA DEL NORTE	1.686	280.397,6	166,3	1.464	315.562,8	215,5	1.633	321.167,4	196,7	1.678	323.169,2	192,6	43,1	12,8
CA -- Canadá	616	66.574,7	108,1	639	72.558,9	113,6	665	74.831,6	112,5	722	74.918,8	103,8	18,5	3,0
US -- Estados Unidos	1.580	213.691,0	135,2	1.342	242.926,1	181,0	1.506	246.251,3	163,5	1.531	248.123,6	162,1	39,3	9,9
AMERICA LATINA	935	92.330,5	98,7	987	98.690,8	100,0	1.059	101.196,6	95,6	984	106.670,8	108,4	25,3	4,2
AR -- Argentina	44	770,1	17,5	12	625,5	52,1	11	809,2	73,6	9	436,5	48,5	0,2	0,0
BR -- Brasil	340	12.994,0	38,2	350	12.649,7	36,1	349	14.776,2	42,3	321	13.951,6	43,5	8,2	0,6
CL -- Chile	24	1.793,6	74,7	31	1.773,8	57,2	30	1.270,0	42,3	26	1.323,1	50,9	0,7	0,1
MX -- México	495	41.931,8	84,7	479	44.969,7	93,9	543	45.516,4	83,8	498	50.729,6	101,9	12,8	2,0
VE -- Venezuela	73	3.779,6	51,8	88	4.757,7	54,1	55	2.970,1	54,0	61	2.557,6	41,9	1,6	0,1
RESTO AMERICA	82	1.486,8	18,1	86	1.759,2	20,5	71	1.885,0	26,5	105	2.039,9	19,4	2,7	0,1
ASIA	1.626	164.472,6	101,2	1.794	210.925,2	117,6	1.814	237.913,8	131,2	1.768	212.800,8	120,4	45,4	8,5
ASIA (exc. Oriente Medio)	1.603	158.444,0	98,8	1.779	205.040,7	115,3	1.791	230.966,8	129,0	1.747	205.256,3	117,5	44,8	8,2
CN -- China	917	70.816,3	77,2	1.059	90.019,6	85,0	982	73.713,0	75,1	996	83.460,5	83,8	25,6	3,3
HK -- China-Hong Kong	540	8.996,9	16,7	561	10.088,5	18,0	602	11.715,2	19,5	550	12.866,0	23,4	14,1	0,5
ID -- Indonesia	S.E.	S.E.	S.E.	9	270,8	30,1	7	85,4	12,2	7	145,4	20,8	0,2	0,0
IN -- India	27	311,4	11,5	48	467,8	9,7	26	302,3	11,6	24	262,7	10,9	0,6	0,0
JP -- Japón	738	58.425,2	79,2	829	80.838,9	97,5	900	120.223,0	133,6	875	78.632,1	89,9	22,5	3,1
KR -- Corea del Sur	160	5.767,1	36,0	182	7.179,5	39,4	212	9.491,6	44,8	252	9.710,6	38,5	6,5	0,4
SG -- Singapur	178	2.090,1	11,7	203	2.972,9	14,6	219	2.395,0	10,9	290	3.785,3	13,1	7,4	0,2
TH -- Tailandia	34	381,7	11,2	64	520,5	8,1	67	481,7	7,2	78	779,4	10,0	2,0	0,0
TW -- Taiwán	207	4.637,7	22,4	226	5.660,8	25,0	260	5.860,6	22,5	291	7.292,7	25,1	7,5	0,3
ORIENTE MEDIO	123	6.028,6	49,0	116	5.884,4	50,7	140	6.947,0	49,6	143	7.544,5	52,8	3,7	0,3
AE -- Emiratos Árabes Unidos	44	1.451,8	33,0	52	1.892,1	36,4	77	2.829,9	36,8	82	3.650,1	44,5	2,1	0,1
SA -- Arabia Saudita	S.E.	S.E.	S.E.	S.E.	S.E.	S.E.	S.E.	S.E.	S.E.	S.E.	S.E.	S.E.	0,0	0,0
ÁFRICA	247	87.288,4	353,4	297	113.796,2	383,2	412	105.432,8	255,9	399	90.702,0	227,3	10,2	3,6
DZ -- Argelia	13	1.133,1	87,2	13	1.694,0	130,3	14	3.345,2	238,9	11	4.078,3	370,8	0,3	0,2
MA -- Marruecos	27	2.638,2	97,7	24	5.751,5	239,6	22	2.036,2	92,6	34	1.625,4	47,8	0,9	0,1
NG -- Nigeria	72	13.314,5	184,9	85	22.122,1	260,3	197	24.568,6	124,7	165	18.414,8	111,6	4,2	0,7
ZA -- Sudáfrica	28	386,2	13,8	33	540,4	16,4	39	485,4	12,4	22	269,2	12,2	0,6	0,0
OCEANÍA Y REGIONES POLARES	332	9.207,2	27,7	376	11.616,2	30,9	376	13.139,1	34,9	458	15.247,0	33,3	11,8	0,6
AU -- Australia	271	6.168,2	22,8	304	8.264,0	27,2	324	9.729,4	30,0	383	11.618,9	30,3	9,8	0,5
TOTAL NO UE	3.449	845.132,1	245,0	3.346	942.173,0	281,6	3.683	968.340,5	262,9	3.652	950.795,8	260,3	93,7	37,8
TOTAL NO ZONA EURO	3.487	1.327.414,4	380,7	3.397	1.446.010,5	425,7	3.753	1.499.101,7	399,4	3.706	1.484.222,0	400,5	95,1	58,9
OCDE	2.674	1.807.752,9	676,0	2.554	2.038.018,0	798,0	2							

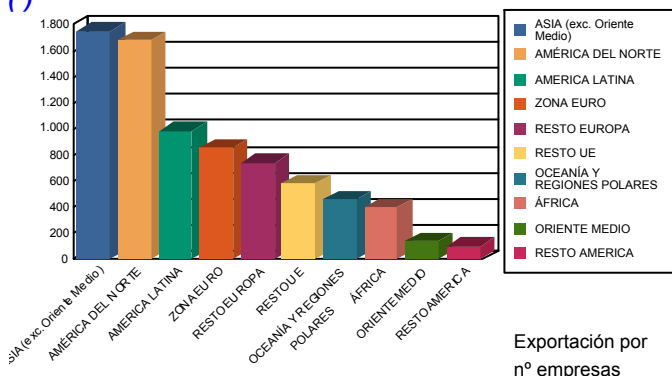
Evolución del nº de empresas exportadora por destino de exportación (*)



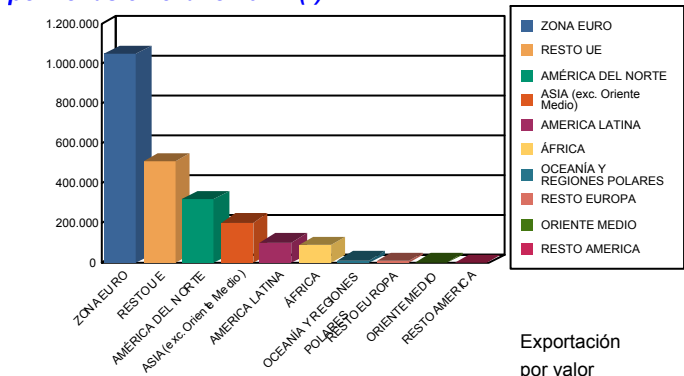
Evolución del nº de empresas exportadoras según destino de exportación en miles de euros (*)



Nº de empresas exportadoras por zonas en el año 2014 (*)



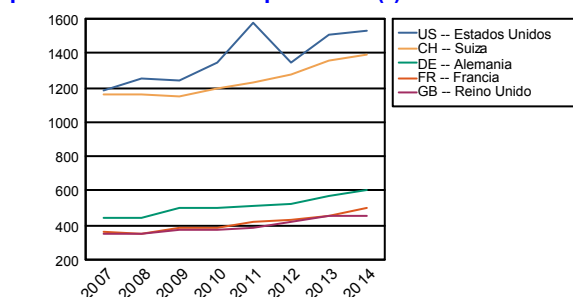
Volumen de exportación de las empresas exportadoras por zonas en el año 2014 (*)



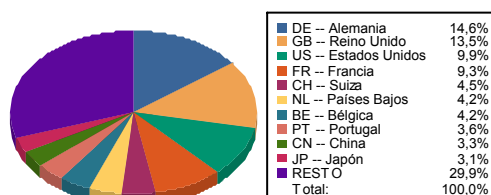
Ranking de los 10 principales PAISES destino de la exportación (*)

	2011				2012				2013				2014				%2014 / Total	
	Nº Emp.	Exportación	Media	Rk	Nº Emp.	Exportación	Media	Rk	Nº Emp.	Exportación	Media	Rk	Nº Emp.	Exportación	Media	Rk	% Nº Emp	% Valor
DE -- Alemania	507	336.288,6	663,3	1	528	362.454,0	686,5	1	570	405.079,4	710,7	1	603	367.828,3	610,0	1	15,5	14,6
GB -- Reino Unido	383	309.844,4	809,0	2	415	332.052,9	800,1	2	450	344.866,7	766,4	2	454	339.650,1	748,1	2	11,6	13,5
US -- Estados Unidos	1.580	213.691,0	135,2	3	1.342	242.926,1	181,0	3	1.506	246.251,3	163,5	4	1.531	248.123,6	162,1	3	39,3	9,9
FR -- Francia	417	172.354,4	413,3	4	427	206.888,7	484,5	4	460	252.436,3	548,8	3	506	233.821,3	462,1	4	13,0	9,3
CH -- Suiza	1.225	101.104,5	82,5	5	1.274	107.777,4	84,6	5	1.353	110.626,1	81,8	6	1.397	113.066,3	80,9	5	35,8	4,5
NL -- Países Bajos	381	87.156,7	228,8	6	424	87.585,6	206,6	7	435	98.332,1	226,1	7	444	105.676,0	238,0	6	11,4	4,2
BE -- Bélgica	372	77.647,9	208,7	7	409	87.495,2	213,9	8	415	96.633,7	232,9	8	447	105.322,3	235,6	7	11,5	4,2
PT -- Portugal	174	51.003,4	293,1	10	162	60.231,2	371,8	10	187	88.172,6	471,5	9	205	89.925,3	438,7	8	5,3	3,6
CN -- China	917	70.816,3	77,2	8	1.059	90.019,6	85,0	6	982	73.713,0	75,1	10	996	83.460,5	83,8	9	25,6	3,3
JP -- Japón	738	58.425,2	79,2	9	829	80.838,9	97,5	9	900	120.223,0	133,6	5	875	78.632,1	89,9	10	22,5	3,1
SUBTOTAL:	2.764	1.478.332,3	534,9		2.643	1.658.269,6	627,4		2.822	1.836.334,3	650,7		2.875	1.765.505,9	614,1		73,8	70,1

Evolución del nº de empresas de los 5 primeros países destino de la exportación (*)



Distribución de los 10 principales países destino de la exportación en el año 2014 (*)



Notas:

(*) Para el sector/productos, CC.AA/provincias y rango seleccionados.
El % / Total, se calcula sobre el Total de empresas

Evolución del nº de empresas exportación por Sectores ICEX(*)

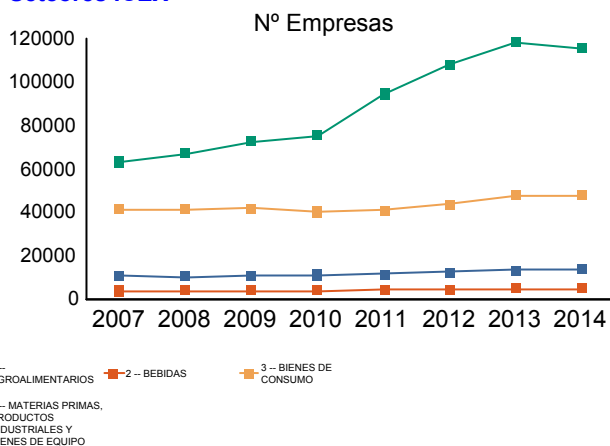
	2011			2012			2013			2014			%2014 /Total	
	Nº Emp.	Exportación	Media	Nº Emp.	Exportación	Media	Nº Emp.	Exportación	Media	Nº Emp.	Exportación	Media	% Nº Emp.	% Valor
1 -- AGROALIMENTARIOS	11.589	27.948.850,5	2.411,7	12.434	30.846.670,7	2.480,8	13.385	32.104.621,3	2.398,6	13.920	33.637.806,6	2.416,5	9,4	14,0
2 -- BEBIDAS	4.510	3.794.571,2	841,4	4.518	4.206.005,5	930,9	5.028	4.493.127,5	893,6	5.011	4.336.517,2	865,4	3,4	1,8
3 -- BIENES DE CONSUMO	40.975	30.941.422,3	755,1	43.781	32.169.565,3	734,8	47.781	34.282.926,2	717,5	47.790	35.480.365,4	742,4	32,3	14,8
4 -- MATERIAS PRIMAS, PRODUCTOS INDUSTRIALES Y BIENES DE EQUIPO	94.353	152.545.526,7	1.616,8	107.900	158.892.352,5	1.471,5	118.549	164.933.394,0	1.391,3	115.632	166.580.182,5	1.440,6	78,3	69,4
TOTAL:	123.128	215.230.370,7	1.748,0	137.528	226.114.594,0	1.644,1	151.160	235.814.069,0	1.560,0	147.731	240.034.871,7	1.624,8	100,0	100,0

(*) Una misma empresa puede exportar por más de un sector.

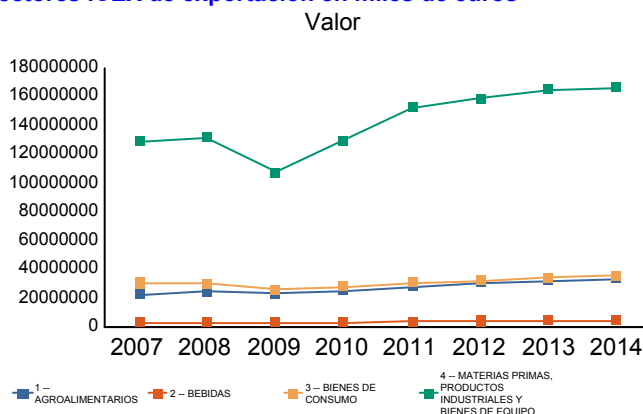
Ranking de los 10 principales Sectores ICEX exportados(*)

	2011				2012				2013				2014				%2014 /Total	
	Nº Emp.	Exportación	Media	Rk	Nº Emp.	Exportación	Media	Rk	Nº Emp.	Exportación	Media	Rk	Nº Emp.	Exportación	Media	Rk	% Nº Emp.	% Valor
40204 -- VEHÍCULOS DE TRANSPORTE	11.929	30.062.720,1	2.520,1	1	16.734	26.637.845,1	1.591,8	2	18.699	31.974.325,9	1.709,9	1	15.341	33.186.921,2	2.163,3	1	10,4	13,8
40401 -- INDUSTRIA QUÍMICA (PRODUCTOS LUBRICANTES)	13.155	27.044.407,8	2.055,8	2	13.808	28.806.908,3	2.086,2	1	14.515	29.256.864,9	2.015,6	2	15.410	29.838.437,4	1.936,3	2	10,4	12,4
40301 -- COMBUSTIBLES Y LUBRICANTES	1.027	11.667.365,4	11.360,6	4	1.084	16.219.978,0	14.963,1	3	1.176	15.287.419,0	12.999,5	4	1.226	16.373.574,9	13.355,3	3	0,8	6,8
40205 -- EQUIPOS, COMPONENTES Y T0101 --	8.043	15.267.098,1	1.898,2	3	8.497	15.069.850,0	1.773,5	4	8.987	15.651.068,6	1.741,5	3	8.952	15.948.353,9	1.781,5	4	6,1	6,6
HORTOFRUTÍCOLAS	3.040	9.186.950,9	3.022,0	6	3.217	10.313.928,0	3.206,1	6	3.428	11.194.805,4	3.265,7	5	3.542	10.982.351,9	3.100,6	5	2,4	4,6
40505 -- PRODUCTOS SIDERÚRGICOS	6.650	11.188.137,1	1.682,4	5	7.059	10.744.955,8	1.522,2	5	7.429	10.589.854,3	1.425,5	6	7.745	10.549.617,8	1.362,1	6	5,2	4,4
40604 -- OTROS PRODUCTOS NO	47.339	6.902.928,2	145,8	9	56.199	10.048.230,7	178,8	7	63.186	9.840.647,8	155,7	7	62.515	9.448.307,5	151,1	7	42,3	3,9
30207 -- PRENDAS	6.108	6.367.061,2	1.042,4	10	6.649	7.175.484,9	1.079,2	8	8.128	8.069.488,3	992,8	8	7.476	8.801.450,1	1.177,3	8	5,1	3,7
TEXTILES DE VESTIR	9.289	7.119.728,9	766,5	8	9.693	7.141.646,8	736,8	9	10.128	7.311.442,0	721,9	9	10.550	7.083.915,2	671,5	9	7,1	3,0
40202 -- MAQUINARIA Y MATERIAL ELÉCTRICO	3.247	7.275.040,2	2.240,5	7	3.445	7.106.306,6	2.062,8	10	3.705	6.236.147,4	1.683,2	10	3.835	5.300.650,0	1.382,2	10	2,6	2,2
40601 -- PRODUCTOS SIN ELABORAR	81.112	132.081.437,8	1.628,4		93.865	139.265.134,0	1.483,7		104.649	145.412.063,5	1.389,5		101.613	147.513.579,9	1.451,7		68,8	61,5

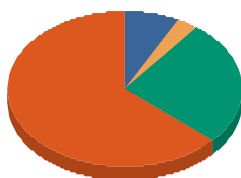
Evolución del nº de empresas exportadoras por Sectores ICEX



Evolución del nº de empresas exportadoras por Sectores ICEX de exportación en miles de euros

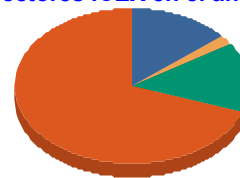


Nº de empresas exportadoras por Sectores ICEx en el año 2014



1 -- AGROALIMENTARIOS	7,6%
2 -- BEBIDAS	2,7%
3 -- BIENES DE CONSUMO	26,2%
4 -- MATERIAS PRIMAS, PRODUCTOS INDUSTRIALES Y BIENES DE EQUIPO	63,4%
Total:	100,0%

Volumen de exportación de las empresas exportadoras por Sectores ICEx en el año 2014



1 -- AGROALIMENTARIOS	14,0%
2 -- BEBIDAS	1,8%
3 -- BIENES DE CONSUMO	14,9%
4 -- MATERIAS PRIMAS, PRODUCTOS INDUSTRIALES Y BIENES DE EQUIPO	69,4%
Total:	100,0%

Notas:

Los porcentajes se han adaptado para que sumen el 100%, evitando así el efecto que provoca que una misma empresa pueda exportar por más de un Sector.

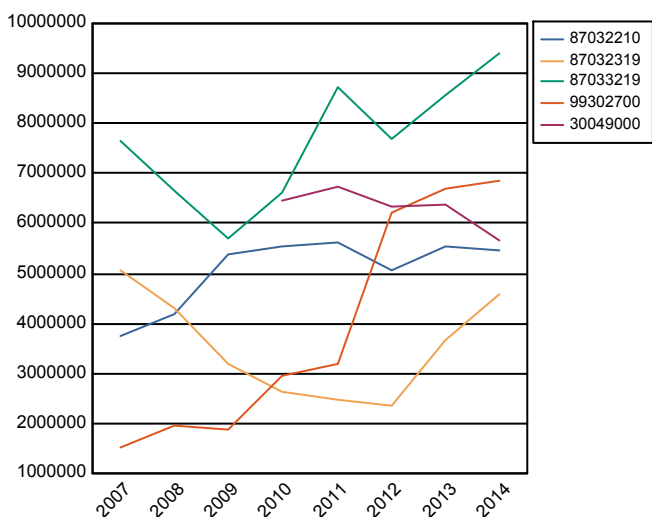
(*) Para el país, CC.AA/provincias y rango seleccionados

El % / Total, se calcula sobre el Total de empresas

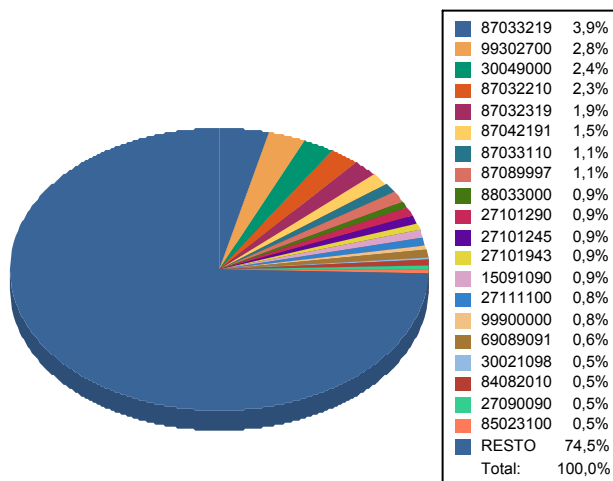
Ranking de los 20 principales Productos TARIC exportados (*)(**)

	2011				2012				2013				2014				%2014 /Total	
	Nº Emp.	Exportación	Media	Rk	Nº Emp.	Exportación	Media	Rk	Nº Emp.	Exportación	Media	Rk	Nº Emp.	Exportación	Media	Rk	% Nº Emp	% Valor
87033219 -- COCHES DE TURISMO Y DEMAS VEHICULOS	346	8.733.742,8	25.242,0	1	318	7.674.569,1	24.133,9	1	359	8.548.868,1	23.813,0	1	302	9.398.173,7	31.119,8	1	0,2	3,9
99302700 -- MERCANCIAS SUMINISTRADAS A BUQUES Y	144	3.175.649,1	22.053,1	7	187	6.200.849,9	33.159,6	3	188	6.692.596,9	35.598,9	2	179	6.835.446,5	38.186,9	2	0,1	2,8
30049000 -- (DESDE 01.01.10) MEDICAMENTOS (CON EXC	401	6.728.268,0	16.778,7	2	365	6.322.447,3	17.321,8	2	370	6.383.915,7	17.253,8	3	378	5.663.981,8	14.984,1	3	0,3	2,4
87032210 -- (DESDE 01.01.2000) COCHES DE TURISMO Y	132	5.611.334,0	42.510,1	3	155	5.063.237,2	32.666,0	4	125	5.558.188,4	44.465,5	4	111	5.445.260,5	49.056,4	4	0,1	2,3
87032319 -- COCHES DE TURISMO Y DEMAS VEHICULOS	254	2.475.279,2	9.745,2	9	263	2.345.621,5	8.918,7	10	287	3.659.459,6	12.750,7	5	198	4.589.798,6	23.180,8	5	0,1	1,9
87042191 -- VEHICULOS AUTOMOVILES PARA EL	43	3.507.011,6	81.558,4	5	65	2.746.729,9	42.257,4	8	69	3.071.975,9	44.521,4	6	40	3.551.331,3	88.783,3	6	0,0	1,5
87033110 -- COCHES DE TURISMO Y DEMAS VEHICULOS	72	3.864.271,0	53.670,4	4	81	2.984.632,9	36.847,3	7	76	2.382.904,0	31.354,0	10	74	2.684.091,8	36.271,5	7	0,1	1,1
87089997 -- (DESDE 01.01.2007) LAS DEMAS PARTES Y	3.709	2.686.418,2	724,3	8	3.710	2.626.173,8	707,9	9	4.184	2.586.491,1	618,2	8	4.106	2.624.716,3	639,2	8	2,8	1,1
88033000 -- (DESDE 01.01.2006) PARTES DE AVIONES O	249	1.992.980,6	8.003,9	10	207	2.034.604,6	9.829,0	12	160	2.091.799,8	13.073,7	13	164	2.172.497,3	13.246,9	9	0,1	0,9
27101290 -- (DESDE 01.01.12) LOS DEMAS ACEITES LIV					18	2.016.473,9	112.026,3	13	19	2.134.187,0	112.325,6	12	30	2.100.252,9	70.008,4	10	0,0	0,9
27101245 -- (DESDE 01.01.12) GASOLINAS PARA MOTORE					11	2.191.904,9	199.264,1	11	15	2.186.274,0	145.751,6	11	19	2.055.028,9	108.159,4	11	0,0	0,9
27101943 -- (DESDE 01.01.12) ACEITES PESADOS, GASO					28	3.325.502,4	118.767,9	5	25	3.055.624,4	122.225,0	7	26	2.047.799,1	78.761,5	12	0,0	0,9
15091090 -- ACEITE DE OLIVA VIRGEN Y SUS FRACCIONE	1.020	1.394.600,2	1.367,3	11	1.158	1.421.071,6	1.227,2	14	1.134	1.496.193,0	1.319,4	14	1.220	2.040.593,7	1.672,6	13	0,8	0,9
27111100 -- GAS NATURAL, LICUADO.	6	183.366,7	30.561,1	15	9	647.380,5	71.931,2	18	11	1.241.203,5	112.836,7	16	19	1.911.700,1	100.615,8	14	0,0	0,8
99900000 -- MERCANCIAS NO ESPECIFICADAS SUFICIENTE	43.351	3.269.776,4	75,4	6	45.056	3.249.201,1	72,1	6	50.161	2.435.280,5	48,5	9	51.455	1.856.646,6	36,1	15	34,8	0,8
69089091 -- BALDOSAS Y LOSAS, DE GRES PARA PAVIMEN	821	1.213.357,6	1.477,9	12	933	1.360.772,4	1.458,5	15	948	1.458.247,1	1.538,2	15	989	1.463.170,9	1.479,4	16	0,7	0,6
30021098 -- (DESDE 01.01.13) COMPONENTES DE LA SAN									30	877.169,9	29.239,0	18	34	1.227.324,0	36.097,8	17	0,0	0,5
84082010 -- MOTORES DE EMBOLO, DE ENCENDIDO POR	116	894.591,0	7.712,0	13	160	958.851,5	5.992,8	16	256	1.209.871,5	4.726,1	17	224	1.222.454,3	5.457,4	18	0,2	0,5
27090090 -- (DESDE 01.01.89) ACEITES CRUDOS DE PET	10	20,0	2,0	16	15	52,2	3,5	19	10	38,6	3,9	20	23	1.186.429,6	51.583,9	19	0,0	0,5
85023100 -- (HASTA 31.12.2001 Y DESDE 01.01.2006)	40	671.802,8	16.795,1	14	58	788.754,7	13.599,2	17	57	690.987,2	12.122,6	19	48	1.175.574,8	24.491,1	20	0,0	0,5
SUBTOTAL:	47.948	46.402.469,3	967,8		49.669	53.958.831,3	1.086,4		55.235	57.761.276,3	1.045,7		56.364	61.252.272,4	1.086,7		38,2	25,5

Evolución de la exportación de los 5 principales productos TARIC exportados (*)



Distribución de la exportación de los 20 principales productos TARIC en el año 2014 (*)



Notas:

(*) Para el país, CC.AA/provincias y rango seleccionados

El % / Total, se calcula sobre el Total de empresas

(**) Este ranking de productos se ofrece al siguiente nivel jerárquico del nivel del producto/s seleccionado/s.

Evolución del nº de empresas exportadoras por CC.AA./provincias (*) (**)

	2011			2012			2013			2014			%2014/Total	
	Nº Emp.	Exportación	Media	Nº Emp.	Exportación	Media	Nº Emp.	Exportación	Media	Nº Emp.	Exportación	Media	% Nº Emp	% Valor
01 -- GALICIA	266	30.293,6	113,9	282	37.100,9	131,6	339	45.185,2	133,3	350	39.949,0	114,1	9,0	1,6
15 -- A CORUÑA	26	997,1	38,4	29	1.367,0	47,1	43	1.837,3	42,7	45	2.018,1	44,8	1,2	0,1
27 -- LUGO	21	2.268,4	108,0	27	4.273,9	158,3	25	4.864,9	194,6	34	3.674,1	108,1	0,9	0,1
32 -- OURENSE	89	10.775,8	121,1	97	12.245,5	126,2	112	17.529,6	156,5	105	13.161,8	125,4	2,7	0,5
36 -- PONTEVEDRA	152	16.252,3	106,9	160	19.214,5	120,1	193	20.953,4	108,6	201	21.095,0	105,0	5,2	0,8
33 -- ASTURIAS	21	969,7	46,2	34	1.174,2	34,5	36	1.353,8	37,6	42	979,1	23,3	1,1	0,0
39 -- CANTABRIA	S.E.	S.E.	S.E.	S.E.	S.E.	S.E.	11	33,9	3,1	9	38,7	4,3	0,2	0,0
04 -- PAIS VASCO	399	148.950,2	373,3	425	158.485,4	372,9	398	178.284,4	448,0	467	191.513,8	410,1	12,0	7,6
01 -- ALAVA	299	139.537,0	466,7	315	148.012,8	469,9	290	164.997,1	569,0	329	177.194,0	538,6	8,4	7,0
20 -- GIPUZKOA	66	8.534,5	129,3	63	9.452,9	150,0	57	11.960,6	209,8	84	12.832,3	152,8	2,2	0,5
48 -- VIZCAYA	57	878,7	15,4	71	1.019,8	14,4	79	1.326,7	16,8	82	1.487,5	18,1	2,1	0,1
31 -- NAVARRA	169	59.943,4	354,7	168	63.430,8	377,6	169	53.629,1	317,3	187	59.759,1	319,6	4,8	2,4
06 -- ARAGON	214	91.447,4	427,3	232	94.595,9	407,7	234	111.193,7	475,2	243	98.824,2	406,7	6,2	3,9
22 -- HUESCA	47	5.018,4	106,8	48	5.002,7	104,2	44	5.470,9	124,3	49	4.450,3	90,8	1,3	0,2
44 -- TERUEL	S.E.	S.E.	S.E.	6	139,8	23,3	5	178,4	35,7	S.E.	S.E.	S.E.	0,1	0,0
50 -- ZARAGOZA	168	86.208,1	513,1	189	89.453,4	473,3	193	105.544,4	546,9	198	94.251,8	476,0	5,1	3,7
07 -- CATALUÑA	1.473	529.284,2	359,3	1.242	573.483,8	461,7	1.285	606.635,3	472,1	1.295	561.033,8	433,2	33,2	22,3
08 -- BARCELONA	1.264	480.908,0	380,5	1.001	522.746,2	522,2	1.049	552.709,3	526,9	1.056	511.537,7	484,4	27,1	20,3
17 -- GIRONA	65	5.756,3	88,6	71	6.230,3	87,8	81	4.929,3	60,9	92	5.833,8	63,4	2,4	0,2
25 -- LLEIDA	47	4.773,5	101,6	48	5.169,8	107,7	39	5.001,4	128,2	55	4.798,0	87,2	1,4	0,2
43 -- TARRAGONA	286	37.846,4	132,3	287	39.337,4	137,1	285	43.995,2	154,4	282	38.864,4	137,8	7,2	1,5
08 -- CASTILLA Y LEON	629	109.477,2	174,0	657	132.277,8	201,3	664	134.721,7	202,9	696	143.604,8	206,3	17,9	5,7
05 -- AVILA	5	1.113,8	222,8	6	2.767,0	461,2	8	737,7	92,2	9	1.906,9	211,9	0,2	0,1
09 -- BURGOS	205	21.721,2	106,0	223	25.425,8	114,0	243	26.894,8	110,7	252	24.858,3	98,6	6,5	1,0
24 -- LEON	94	5.283,1	56,2	90	7.377,6	82,0	84	8.201,1	97,6	99	9.274,8	93,7	2,5	0,4
34 -- PALENCIA	13	119,9	9,2	10	108,3	10,8	9	142,3	15,8	10	101,0	10,1	0,3	0,0
37 -- SALAMANCA	9	337,1	37,5	14	439,1	31,4	20	847,8	42,4	12	1.688,0	140,7	0,3	0,1
40 -- SEGOVIA	19	3.840,7	202,1	18	4.469,7	248,3	18	5.420,4	301,1	22	4.971,4	226,0	0,6	0,2
42 -- SORIA	19	692,0	36,4	15	817,1	54,5	13	850,6	65,4	11	1.206,1	109,6	0,3	0,0
47 -- VALLADOLID	317	67.855,1	214,1	321	81.440,6	253,7	314	83.090,2	264,6	330	88.454,8	268,0	8,5	3,5
49 -- ZAMORA	79	8.514,3	107,8	92	9.432,6	102,5	89	8.536,8	95,9	98	11.143,5	113,7	2,5	0,4
26 -- LA RIOJA	380	281.939,4	741,9	404	276.091,6	683,4	414	329.945,0	797,0	434	316.825,1	730,0	11,1	12,6
28 -- MADRID	421	22.289,4	52,9	510	19.996,4	39,2	563	23.920,0	42,5	541	29.392,1	54,3	13,9	1,2
11 -- CASTILLA LA MANCHA	435	452.712,8	1.040,7	440	520.120,4	1.182,1	482	585.284,6	1.214,3	466	533.869,4	1.145,6	12,0	21,2
02 -- ALBACETE	111	117.042,1	1.054,4	106	103.285,4	974,4	129	111.509,2	864,4	124	85.308,5	688,0	3,2	3,4
13 -- CIUDAD REAL	196	231.206,2	1.179,6	178	272.520,1	1.531,0	205	315.006,4	1.536,6	182	282.276,3	1.551,0	4,7	11,2
16 -- CUENCA	74	38.885,9	525,5	84	50.171,1	597,3	88	59.084,8	671,4	89	48.127,3	540,8	2,3	1,9
19 -- GUADALAJARA	8	83,9	10,5	6	187,0	31,2	9	78,0	8,7	10	80,2	8,0	0,3	0,0
45 -- TOLEDO	119	65.494,8	550,4	129	93.956,8	728,3	126	99.606,2	790,5	130	118.077,0	908,3	3,3	4,7
12 -- COMUNIDAD VALENCIANA	369	133.663,0	362,2	433	157.317,4	363,3	495	154.510,9	312,1	560	153.928,7	274,9	14,4	6,1
03 -- ALICANTE	107	9.082,0	84,9	109	12.498,8	114,7	115	13.768,8	119,7	119	14.550,2	122,3	3,1	0,6
12 -- CASTELLON	22	776,2	35,3	28	1.555,4	55,5	34	1.212,0	35,6	45	1.377,6	30,6	1,2	0,1
46 -- VALENCIA	266	123.804,8	465,4	324	143.263,2	442,2	378	139.530,1	369,1	427	138.000,9	323,2	11,0	5,5
07 -- BALEARES	48	3.342,4	69,6	57	3.650,2	64,0	60	5.234,4	87,2	63	5.725,7	90,9	1,6	0,2
14 -- EXTREMADURA	95	74.419,3	783,4	94	115.131,1	1.224,8	96	93.048,2	969,3	102	92.981,4	911,6	2,6	3,7
06 -- BADAJOZ	81	73.848,2	911,7	83	114.291,7	1.377,0	88	92.489,6	1.051,0	88	92.285,0	1.048,7	2,3	3,7
10 -- CACERES	16	571,1	35,7	12	839,4	70,0	10	558,6	55,9	15	696,4	46,4	0,4	0,0
15 -- ANDALUCIA	310	100.426,7	324,0	331	107.703,7	325,4	407	101.625,4	249,7	383	108.735,3	283,9	9,8	4,3
04 -- ALMERIA	16	617,3	38,6	21	568,5	27,1	19	784,9	41,3	14	1.027,9	73,4	0,4	0,0
11 -- CADIZ	175	80.914,3	462,4	163	88.348,5	542,0	181	87.638,0	484,2	188	89.837,1	477,9	4,8	3,6
14 -- CORDOBA	38	5.856,8	154,1	41	6.277,3	153,1	42	5.636,3	134,2	48	5.488,6	114,3	1,2	0,2
18 -- GRANADA	16	169,1	10,6	17	241,7	14,2	25	245,3	9,8	21	324,3	15,4	0,5	0,0
21 -- HUELVA	17	1.664,0	97,9	26	1.401,6	53,9	16	1.763,9	110,2	27	1.632,3	60,5	0,7	0,1
23 -- JAEN	5	10,2	2,0	S.E.	S.E.	S.E.	7	41,6	5,9	7	68,7	9,8	0,2	0,0
29 -- MALAGA	47	2.679,3	57,0	67	5.340,5	79,7	120	4.526,2	37,7	94	8.964,3	95,4	2,4	0,4
41 -- SEVILLA	33	8.515,7	258,1	33	5.467,2	165,7	36	989,2	27,5	26	1.392,2	53,5	0,7	0,1
30 -- MURCIA	159	129.036,9	811,6	158	153.461,6	971,3	151	162.422,6	1.075,6	217	167.742,6	773,0	5,6	6,7
17 -- CANARIAS	55	1.815,7	33,0	72	2.025,1	28,1	122	2.789,7	22,9	139	3.546,6	25,5	3,6	0,1
35 -- LAS PALMAS	24	1.336,7	55,7	36	1.454,3	40,4	52	1.542,2	29,7	57	1.859,7	32,6	1,5	0,1
38 -- SANTA CRUZ DE	38	479,1	12,6	38	570,8	15,0	74	1.247,5	16,9	91	1.686,9	18,5	2,3	0,1
51 -- CEUTA				S.E.	S.E.	S.E.	S.E.	S.E.	S.E.	S.E.	S.E.	S.E.	0,1	0,0
52 -- MELILLA				S.E.	S.E.	S.E.	S.E.	S.E.	S.E.	S.E.	S.E.	S.E.		
99 -- SIN IDENTIFICAR	252	8.054,7	32,0	92	8.073,3	87,8	103	6.800,6	66,0	106	9.536,7	90,0	2,7	0,4
ESPAÑA	3.602	2.178.259,9	604,7	3.550	2.424.239,3	682,9	3.930	2.596.661,8	660,7	3.897	2.517.986,7	646,1	100,0	100,0

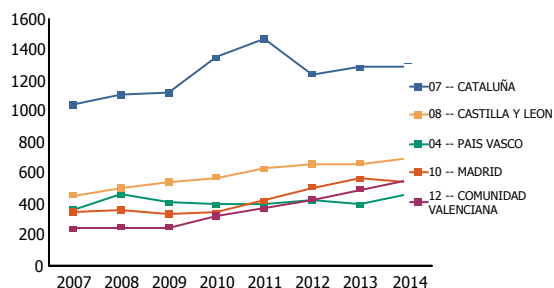
Notas:

(*) Para el país, sector/productos y rango seleccionado.

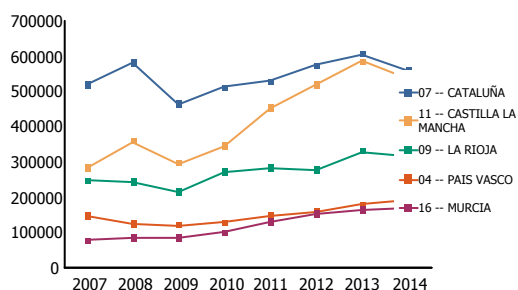
(**) Una misma empresa puede exportar desde más de una provincia de origen

El % / Total, se calcula sobre el Total de empresas (Regulares y no Regulares).

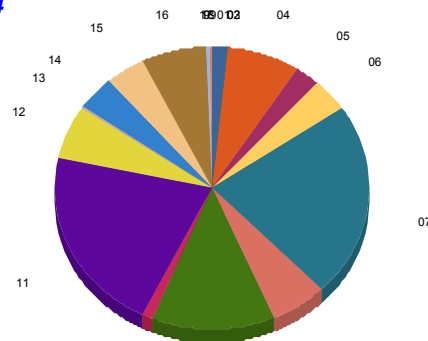
Evolución del nº de empresas exportadoras en las principales CC.AA. exportadoras



Evolución del volumen de exportación en las principales CC.AA. exportadoras en miles de euros



Distribución en valor de las CC.AA. exportadoras en el año 2014



01 -- GALICIA	1,59%	11 -- CASTILLA LA MANCHA	21,20%
02 -- ASTURIAS	0,04%	12 -- COMUNIDAD VALENCIANA	6,11%
03 -- CANTABRIA	0,00%	13 -- BALEARES	0,23%
04 -- PAIS VASCO	7,61%	14 -- EXTREMADURA	3,69%
05 -- NAVARRA	2,37%	15 -- ANDALUCIA	4,32%
06 -- ARAGON	3,92%	16 -- MURCIA	6,66%
07 -- CATALUÑA	22,28%	17 -- CANARIAS	0,14%
08 -- CASTILLA Y LEON	5,70%	18 -- CEUTA	0,00%
09 -- LA RIOJA	12,58%	19 -- MELILLA	0,00%
10 -- MADRID	1,17%	99 -- SIN IDENTIFICAR	0,38%

DATOS NO REPRESENTABLES
(Secreto estadístico/fiscal)

Nota: Los porcentajes se han adaptado para que sumen el 100%, evitando así el efecto que provoca que una misma empresa pueda exportar por más de una CCAA.

Ranking de las 10 principales provincias Exportación para el último año (*)

Exportación	2011				2012				2013				2014				%2014 /Total	
	Nº Emp	Exportación	Media	RK	Nº Emp	Exportación	Media	RK	Nº Emp	Exportación	Media	RK	Nº Emp	Exportación	Media	RK	% Nº Emp	% Valor
08 -- BARCELONA	1.264	480.908,0	380,5	1	1.001	522.746,2	522,2	1	1.049	552.709,3	526,9	1	1.056	511.537,7	484,4	1	27,1	20,3
26 -- LA RIOJA	380	281.939,4	741,9	2	404	276.091,6	683,4	2	414	329.945,0	797,0	2	434	316.825,1	730,0	2	11,1	12,6
13 -- CIUDAD REAL	196	231.206,2	1.179,6	3	178	272.520,1	1.531,0	3	205	315.006,4	1.536,6	3	182	282.276,3	1.551,0	3	4,7	11,2
01 -- ALAVA	299	139.537,0	466,7	4	315	148.012,8	469,9	5	290	164.997,1	569,0	4	329	177.194,0	538,6	4	8,4	7,0
30 -- MURCIA	159	129.036,9	811,6	5	158	153.461,6	971,3	4	151	162.422,6	1.075,6	5	217	167.742,6	773,0	5	5,6	6,7
46 -- VALENCIA	266	123.804,8	465,4	6	324	143.263,2	442,2	6	378	139.530,1	369,1	6	427	138.000,9	323,2	6	11,0	5,5
45 -- TOLEDO	119	65.494,8	550,4	10	129	93.956,8	728,3	8	126	99.606,2	790,5	8	130	118.077,0	908,3	7	3,3	4,7
50 -- ZARAGOZA	168	86.208,1	513,1	7	189	89.453,4	473,3	9	193	105.544,4	546,9	7	198	94.251,8	476,0	8	5,1	3,7
06 -- BADAJOZ	81	73.848,2	911,7	9	83	114.291,7	1.377,0	7	88	92.489,6	1.051,0	9	88	92.285,0	1.048,7	9	2,3	3,7
11 -- CADIZ	175	80.914,3	462,4	8	163	88.348,5	542,0	10	181	87.638,0	484,2	10	188	89.837,1	477,9	10	4,8	3,6
SUBTOTAL:	2.188	1.692.897,6	773,7	0	2.067	1.902.145,9	920,2	0	2.193	2.049.888,7	934,7	0	2.233	1.988.027,5	890,3	0	57,3	79,0

Provincias con mayor crecimiento y decrecimiento del nº de empresas exportadoras para el periodo 2013/2014 (*)

10 mayor crecimiento			10 menor crecimiento		
	Provincia	%		Provincia	%
1	51 -- CEUTA	100,00 %	1	52 -- MELILLA	-150,00 %
2	21 -- HUELVA	68,75 %	2	37 -- SALAMANCA	-40,00 %
3	10 -- CACERES	50,00 %	3	41 -- SEVILLA	-27,78 %
4	20 -- GIPUZKOA	47,37 %	4	04 -- ALMERIA	-26,32 %
5	30 -- MURCIA	43,71 %	5	29 -- MALAGA	-21,67 %
6	25 -- LLEIDA	41,03 %	6	44 -- TERUEL	-20,00 %
7	27 -- LUGO	36,00 %	7	39 -- CANTABRIA	-18,18 %
8	12 -- CASTELLON	32,35 %	8	18 -- GRANADA	-16,00 %
9	38 -- SANTA CRUZ DE TENE	22,97 %	9	42 -- SORIA	-15,38 %
10	40 -- SEGOVIA	22,22 %	10	13 -- CIUDAD REAL	-11,22 %

Provincias con mayor crecimiento y decrecimiento del volumen de exportación para el periodo 2013/2014 (*)

10 mayor crecimiento			10 menor crecimiento		
	Provincia	%		Provincia	%
1	05 -- AVILA	158,48 %	1	52 -- MELILLA	-103,34 %
2	37 -- SALAMANCA	99,09 %	2	51 -- CEUTA	-96,16 %
3	29 -- MALAGA	98,05 %	3	44 -- TERUEL	-31,54 %
4	23 -- JAEN	65,25 %	4	34 -- PALENCIA	-29,01 %
5	42 -- SORIA	41,79 %	5	33 -- ASTURIAS	-27,68 %
6	41 -- SEVILLA	40,74 %	6	32 -- OURENSE	-24,92 %
7	38 -- SANTA CRUZ DE TENE	35,22 %	7	27 -- LUGO	-24,48 %
8	18 -- GRANADA	32,20 %	8	02 -- ALBACETE	-23,50 %
9	04 -- ALMERIA	30,95 %	9	22 -- HUESCA	-18,65 %
10	49 -- ZAMORA	30,54 %	10	16 -- CUENCA	-18,55 %

Notas:
(*) Para el país, sector/productos seleccionados y rango seleccionado.
El % / Total, se calcula sobre el Total de empresas

Relación de Sectores aparecidos en el informe

- * 1 -- AGROALIMENTARIOS
- * 10101 -- HORTOFRUTÍCOLAS FRESCOS Y CONGELADOS
- * 2 -- BEBIDAS
- * 201 -- VINOS
- * 3 -- BIENES DE CONSUMO
- * 30207 -- PRENDAS TEXTILES DE VESTIR
- * 4 -- MATERIAS PRIMAS, PRODUCTOS INDUSTRIALES Y BIENES DE EQUIPO
- * 40202 -- MAQUINARIA Y MATERIAL ELÉCTRICO
- * 40204 -- VEHÍCULOS DE TRANSPORTE
- * 40205 -- EQUIPOS, COMPONENTES Y ACCESORIOS DE AUTOMOCIÓN
- * 40301 -- COMBUSTIBLES Y LUBRICANTES
- * 40401 -- INDUSTRIA QUÍMICA (PRODUCTOS QUÍMICOS)
- * 40505 -- PRODUCTOS SIDERÚRGICOS
- * 40601 -- PRODUCTOS SIN ELABORAR
- * 40604 -- OTROS PRODUCTOS NO COMPRENDIDOS EN OTRO SECTOR

Relación de Productos aparecidos en el informe

- * 15091090 -- ACEITE DE OLIVA VIRGEN Y SUS FRACCIONES, PERO SIN MODIFICAR QUÍMICAMENTE (EXCEPTO LAMPANTE).
- * 27090090 -- (DESDE 01.01.89) ACEITES CRUDOS DE PETROLEO O DE MINERALES BITUMINOSOS (EXCEPTO CONDENSADOS DE GAS NATURAL).
- * 27101245 -- (DESDE 01.01.12) GASOLINAS PARA MOTORES CON UN CONTENIDO EN PLOMO IGUAL O INFERIOR A 0,013 G POR LITRO, CON UN OCTANAJE (RON) SUPERIOR O IGUAL A 95 PERO INFERIOR A 98, QUE SE DESTINEN A OTROS USOS (EXCEPTO LAS DESTINADAS A UN TRATAMIENTO DEFINIDO O A UNA TRANSFORMACION QUÍMICA MEDIANTE UN TRATAMIENTO DISTINTO A LOS DEFINIDOS EN LA SUBPARTIDA 2710.12.11, LAS GASOLINAS ESPECIALES Y GASOLINAS DE AVIACION).
- * 27101290 -- (DESDE 01.01.12) LOS DEMAS ACEITES LIVIANOS (LIGEROS), QUE SE DESTINEN A OTROS USOS (EXCEPTO GASOLINAS PARA MOTORES, CARBURORREACTORES TIPO GASOLINA, GASOLINAS ESPECIALES Y AQUELLOS QUE SE DESTINEN A UN TRATAMIENTO DEFINIDO O A UNA TRANSFORMACION QUÍMICA MEDIANTE UN TRATAMIENTO DISTINTO DE LOS DEFINIDOS EN LA SUBPARTIDA 2710.12.11).
- * 27101943 -- (DESDE 01.01.12) ACEITES PESADOS, GASOLEO, CON UN CONTENIDO EN AZUFRE INFERIOR O IGUAL AL 0,001% EN PESO, QUE SE DESTINEN A OTROS USOS (EXCEPTO A UNA TRANSFORMACION QUÍMICA MEDIANTE UN TRATAMIENTO DISTINTO DE LOS DEFINIDOS PARA LA SUBPARTIDA 2710.19.31; QUE CONTENGAN BIODIESEL Y LOS DESECHOS DE ACEITES).
- * 27111100 -- GAS NATURAL, LICUADO.
- * 30021098 -- (DESDE 01.01.13) COMPONENTES DE LA SANGRE (EXCEPTO ANTISUEROS, HEMOGLOBINA, GLOBULINAS DE LA SANGRE Y SEROGLOBULINA).
- * 30049000 -- (DESDE 01.01.10) MEDICAMENTOS (CON EXCLUSION DE LOS PRODUCTOS DE LAS PARTIDAS 30.02, 30.05 O 30.06) CONSTITUIDOS POR PRODUCTOS MEZCLADOS O SIN MEZCLAR, PREPARADOS PARA USOS TERAPEUTICOS O PROFILACTICOS, DOSIFICADOS (INCLUIDOS LOS ADMINISTRADOS POR VIA TRANSDERMICA) O ACONDICIONADOS PARA VENTA AL POR MENOR (EXCEPTO QUE CONTENGAN ANTIBIOTICOS O DERIVADOS, HORMONAS U OTROS PRODUCTOS DE LA PARTIDA 29.37, ALCALOIDES O SUS DERIVADOS, VITAMINAS U OTROS PRODUCTOS DE LA PARTIDA 29.36).
- * 69089091 -- BALDOSAS Y LOSAS, DE GRES PARA PAVIMENTACION O REVESTIMIENTO, BARNIZADAS O ESMALTADAS (EXCEPTO BALDOSAS DOBLES DEL TIPO "SPALTPLATTEN, Y BALDOSAS, CUBOS, DADOS Y ARTICULOS SIMILARES DE CUALQUIER FORMA EN LOS QUE LA SUPERFICIE MAYOR PUEDA INSCRIBIRSE EN UN CUADRADO DE LADO INFERIOR A 7 CM).
- * 84082010 -- MOTORES DE EMBOLO, DE ENCENDIDO POR COMPRESION (MOTORES DIESEL O SEMIDIESEL) DEL TIPO DE LOS UTILIZADOS PARA LA PROPULSION DE VEHICULOS DEL CAPITULO 87, DESTINADOS A LA INDUSTRIA DE MONTAJE: DE MOTOCULTORES DE LA SUBPARTIDA 8701.10, DE VEHICULOS AUTOMOVILES DE LA PARTIDA 87.03, DE VEHICULOS AUTOMOVILES DE LA PARTIDA 87.04 CON MOTOR DE CILINDRADA INFERIOR A 2.500 CM3, DE VEHICULOS AUTOMOVILES DE LA PARTIDA 87.05.
- * 85023100 -- (HASTA 31.12.2001 Y DESDE 01.01.2006) GRUPOS ELECTROGENOS DE ENERGIA EOLICA (EXCEPTO CON MOTOR DE EMBOLO DE ENCENDIDO POR COMPRESION O POR CHISPA).
- * 87032210 -- (DESDE 01.01.2000) COCHES DE TURISMO Y DEMAS VEHICULOS AUTOMOVILES PROYECTADOS PRINCIPALMENTE PARA TRANSPORTE DE PERSONAS, INCLUIDOS VEHICULOS TIPO FAMILIAR Y DE CARRERAS, CON MOTOR DE EMBOLO ALTERNATIVO, DE ENCENDIDO POR CHISPA, CILINDRADA MAYOR 1.000 CM3, PERO MENOR O IGUAL 1.500 CM3, NUEVOS (SALVO LOS DE LA PARTIDA 87.02, LOS ESPECIALMENTE PROYECTADOS PARA DESPLAZARSE SOBRE NIEVE O EN TERRENOS DE GOLF Y VEHICULOS SIMILARES).
- * 87032319 -- COCHES DE TURISMO Y DEMAS VEHICULOS AUTOMOVILES PROYECTADOS PRINCIPALMENTE PARA TRANSPORTE DE PERSONAS, INCLUIDO VEHICULOS TIPO FAMILIAR Y DE CARRERAS, CON MOTOR DE EMBOLO ALTERNATIVO, DE ENCENDIDO POR CHISPA, CILINDRADA MAYOR A 1.500 CM3, PERO MENOR O IGUAL A 3.000 CM3, NUEVOS (EXCEPTO LOS DE LA PARTIDA 87.02, LOS ESPECIALMENTE PROYECTADOS PARA DESPLAZARSE SOBRE NIEVE O EN TERRENOS DE GOLF, VEHICULO SIMILAR Y AUTOCARAVANAS).
- * 87033110 -- COCHES DE TURISMO Y DEMAS VEHICULOS AUTOMOVILES PROYECTADOS PRINCIPALMENTE PARA EL TRANSPORTE DE PERSONAS, INCLUIDO VEHICULOS TIPO FAMILIAR Y DE CARRERAS, CON MOTOR DE EMBOLO, DE ENCENDIDO POR COMPRESION (DIESEL O SEMIDIESEL) DE CILINDRADA INFERIOR O IGUAL A 1.500 CM3, NUEVOS (EXCEPTO LOS DE LA PARTIDA 87.02, LOS ESPECIALMENTE PROYECTADOS PARA DESPLAZARSE SOBRE NIEVE O EN TERRENOS DE GOLF Y VEHICULOS SIMILARES).
- * 87033219 -- COCHES DE TURISMO Y DEMAS VEHICULOS AUTOMOVILES PROYECTADOS PRINCIPALMENTE PARA TRANSPORTE DE PERSONAS, INCLUIDO TIPO FAMILIAR Y DE CARRERAS, CON MOTOR DE EMBOLO, DE ENCENDIDO POR COMPRESION (DIESEL O SEMIDIESEL) DE CILINDRADA MAYOR A 1.500, PERO MENOR O IGUAL A 2.500 CM3, NUEVOS (EXCEPTO LOS DE LA PARTIDA 87.02, LOS ESPECIALMENTE PROYECTADOS PARA DESPLAZARSE, SOBRE NIEVE O EN TERRENOS DE GOLF, SIMILARES Y AUTOCARAVANAS).
- * 87042191 -- VEHICULOS AUTOMOVILES PARA EL TRANSPORTE DE MERCANCIAS, CON MOTOR DE EMBOLO, DE ENCENDIDO POR COMPRESION (DIESEL O SEMIDIESEL) DE PESO TOTAL CON CARGA MAXIMA, INFERIOR O IGUAL A 5 T, CON MOTOR DE CILINDRADA NO SUPERIOR A 2.500 CM3, NUEVOS (EXCEPTO VOLQUETES AUTOMOTORES PROYECTADOS PARA UTILIZARLOS FUERA DE LA RED DE CARRETERAS Y LOS ESPECIALMENTE DISEÑADOS PARA TRANSPORTAR PRODUCTOS MUY RADIATIVOS (EURATOM)).
- * 87089997 -- (DESDE 01.01.2007) LAS DEMAS PARTES Y ACCESORIOS DE VEHICULOS AUTOMOVILES DE LAS PARTIDAS 87.01 A 87.05 (EXCEPTO DE ACERO ESTAMPADO).
- * 88033000 -- (DESDE 01.01.2006) PARTES DE AVIONES O DE HELICOPTEROS (EXCEPTO HELICES, ROTORES Y TRENES DE ATERRIZAJE).
- * 99302700 -- MERCANCIAS SUMINISTRADAS A BUQUES Y AERONAVES DEL CAPITULO 27 DE LA N.C.
- * 99900000 -- MERCANCIAS NO ESPECIFICADAS SUFICIENTEMENTE.